

RESULTADOS PRELIMINARES DEL RECONOCIMIENTO DEL SITIO ARQUEOLOGICO DE LA PEDRERA (COMISARIA DEL AMAZONAS, COLOMBIA)

Elizabeth R. von Hildebrand

En comisión del Instituto Colombiano de Antropología realicé a fines de 1974 un reconocimiento arqueológico de superficie en la región de La Pedrera.

Identifiqué yacimientos arqueológicos en la población de La Pedrera, en el Internado de la misión Capuchina y en Puerto Córdoba (Figura 1). Inicié sondeos experimentales para medir la profundidad de los yacimientos y fotografié piezas arqueológicas recogidas por habitantes del lugar, quienes solo coleccionan fragmentos con adornos¹. Logre reunir unos 664 fragmentos cerámicos (ninguna pieza entera, ni mayor de 5 cms) 20 hachas de piedra y 40 litos aparentemente modificados por el hombre.

La Pedrera es una población de 200 habitantes², ubicada sobre terrenos ondulados de suelos arcillosos³, a una altura de 170 mts sobre el nivel del mar. Está localizada en la margen derecha del río Caquetá, longitud 69° 43' 20" W y 1° 15' 00" S, a unos 45 kilómetros de la frontera colombo-brasilera, donde el río Apaporis desemboca en el río Caquetá. La temperatura promedio es de unos 28°C. Los meses de invierno, determinados por una mayor pluviosidad y el crecimiento del río son mayo, junio, julio y agosto; los de verano son noviembre, diciembre, enero y febrero. Cada cuatro años hay grandes crecientes del río, fenómeno llamado localmente "conejera".

¹ Agradezco a los habitantes de La Pedrera al señor Germán Domínguez por haberme permitido fotografiar su magnífica colección y al señor L. A. Trujillo por su asistencia en la recolección de fragmentos cerámicos.

² Blancos, mestizos e indígenas en una relación de colonización interna, donde los indígenas están en proceso de drástico cambio y desintegración de su vida tradicional comunal.

³ Según recientes investigaciones realizadas por el Instituto Geográfico Agustín Codazzi de Bogotá, podría ser material sedimentario del Pliopleistoceno con arenas cuarzosas que alternan con arcillas ferruginosas.

Los recursos alimenticios de la población de La Pedrera se ven complementados por los productos tanto del habitat ribereño⁴ como del selvático.

En época de verano, cuando las aguas del río están bajas, surgen islas de suelos fértiles, donde se pueden sembrar actualmente plantas tales como maíz. Además aparecen playas donde llegan las grandes tortugas ("Charapa": *Podocnemis expansa*) y animales atraídos por la hierba que brota. Así, no sólo las gentes de La Pedrera hacen cacería en el monte, sino obtienen presas a orillas del río y en las islas. Durante el invierno, al crecer el río, ciertos animales como el armadillo (*Dasyus sp.*) quedan atrapados en islotes, donde es posible cazarlos fácilmente.

El río Caquetá contiene numerosas especies de peces de gran tamaño, muchas de ellas comestibles. En el mes de julio se observan grandes variedades de peces que saltan por los raudales subiendo el río en busca de comida desplazada por la creciente. De la selva circundante se cazan esporádicamente animales comestibles y se traen frutas silvestres y todo el material para construir la cultura material indígena. En las chagras se cultivan las plantas domesticadas como la yuca, ají, tabaco y coca.

Dentro del área amazónica de Colombia, La Pedrera es un sitio de habitación privilegiada por razones tales como: el gran río navegable, las quebradas de aguas cristalinas, los terrenos altos no inundables propicios para vivienda y rodeados por tierras que se prestan para diferentes tipos de cultivos con diversos suelos para desarrollarse: desde el terreno inundado hasta las faldas del cerro. Además, su posición de control sobre el río, defendida por raudales en los extremos, permite que aún en este siglo siga siendo un sitio estratégico para defensa fronteriza. Es interesante anotar aquí que para la mayoría de los indígenas de la región, los raudales son sitios sagrados, que además de establecer límites y puntos de referencia territoriales, se consideran como el sitio mitológico del origen y nacimiento de la tribu. Generalmente las piedras de estos raudales están cubiertas de petroglifos.

Frente a La Pedrera, al otro lado del río un poco hacia el noroeste está el único cerro de la región: el cerro de Pedrera o Kupatí, de unos 300 mts de altura, cuya conformación geológica es más antigua que la

⁴ Hay que tomar en cuenta que se trata del ecosistema del gran río Caquetá, y no de uno de sus afluentes, en una distancia de 50kms. Ya no existen los mismos recursos pesqueros ni la existencia de charapas, etc.

del área circundante⁵. Este cerro aislado consta de rocas precámbricas y tiene una vegetación xerofítica, enana, endémica, muy interesante; hoy en día es un lugar de gran importancia mitológica para varias tribus locales.

El régimen alimenticio actual de la región consiste esencialmente de yuca brava, ají, pescado, carnes de cacería, frutas domesticadas y silvestres, insectos tales como hormigas, "mohohoy" (larva de *Calandra palmarum*) y muy poco maíz y plátano. Los indígenas del área tradicionalmente no viven en poblados sino en malocas aisladas. Cambian de sitio de habitación cada ocho años aproximadamente, pues la maloca se comienza a podrir, y el terreno circundante, utilizado para las chagras de cultivo, disminuye notoriamente en rendimiento. La pobreza general de los suelos en esta área del Amazonas no permite pautas de poblamiento de grandes poblados extensos y sedentarios. De tal manera el medio ambiente determina el sistema de roza y quema de la selva y una horticultura con rotación de tierras y cacería, lo cual implica un estado seminómádico.

En la actualidad solo el 1% de la población de La Pedrera continúa haciendo cerámica. Es de un estilo muy sencillo, sin pintura, ni incisiones ni decoración alguna, limitada a un estricto funcionalismo.

El presente artículo tiene por objeto describir la colección de los fragmentos cerámicos recogidos en la superficie del terreno de La Pedrera. Ya en 1922 observó Tastevin la gran abundancia de vestigios en esta localidad. "... está llena de piedras y de muchos restos de ollas de barro, últimos vestigios de habitaciones prehistóricas"⁶. En la actualidad los fragmentos cerámicos aparecen a la vista, tendidos y semi-enterrados en la superficie, tanto en las lomas, como en los barrancos, calles y en las áreas que ha destapado el bulldozer últimamente (tales como la pista aérea y la cancha de fútbol). El suelo de La Pedrera está compuesto de arcillas amarillo-rojizas donde aparecen manchas negruzcas ("tierra preta"). Tanto a simple vista en los barrancos del río frente al poblado de La Pedrera, como en los pozos de sondeo que efectué, observé que el estrato superficial consiste de tierra negruzca con unos 40 cms de profundidad, seguida por un estrato de greda amarillenta (arena y arcillas limosas) de unos 60 cms, y luego un estrato compuesto de gravilla fluvial. Se trataría de

⁵ Los habitantes de La Pradera han encontrado con frecuencia cuentas de collar arqueológicas de cuarzo pulido muy bien acabadas (una forma de diente de tigre), cuyo origen se atribuye a yacimientos del cerro.

⁶ Tastevin, 1923:109 (Traducción al castellano por la autora).

un antiguo sistema fluvial con sedimentos graviliosos seguidos por debajo de sedimentos arcillosos verdusco lacustres⁷. Sobre estos estratos se formó finalmente una capa con materia orgánica casi siempre asociada con material cultural. En las calles de La Pedrera, niveladas por el bulldozer y muy erosionadas, se observan frecuentemente grandes manchas negras con mucha cerámica y restos de carbón vegetal. (Figura 1).

Basándome en los 664 fragmentos cerámicos de la colección de superficie que reuní en La Pedrera, presento tentativamente dicho material agrupado en seis clases, sin establecer tipologías propiamente dichas: La Clase Pedrera Habana Lisa (35%), Pedrera Habana Porosa (45%), Pedrera Gris Carrasposa (15%), Pedrera Crema Liviana (3%), Pedrera Ladrillo Anaranjada (1%) y Pedrera Negra Lisa (0.3%).

En La Pedrera se hallan con mucha frecuencia hachas de piedra de diversos tamaños y formas, unas en excelente estado y otras quebradas, las cuales parece, fueron reutilizadas como trituradores, machacadores, etc. Las hachas son de material proveniente posiblemente del área del bajo Apaporis, pues se trata de material dolerítico (o diabásico o diodorita) ausente en el área de estudio. Las hachas tienen un promedio de 12 cms de largo pero a veces se encuentran hasta de 22 cms. La mayoría de ellas tienen forma de "T" con una ranura para encavarlas, aunque las hay completamente lisas y sin ranuras, de forma ovalada plana y de sección elíptica. Frecuentemente los dos extremos y los filos muestran desenchamamientos por el uso. El grado de pulimento varía según la calidad de la piedra. La hipótesis popular sobre la producción e intercambio de las hachas en la región también la expresa Tastevin: "Fue en La Pedrera, digo, desde tiempos inmemorables, que las poblaciones de Teffe y de Cai-gara, sobre el Solimoes, se aprovisionaban de piedras de afilar". (op. cit.). El color de la pasta y de la superficie fueron determinadas con el diccionario de color de Maerz y Paul y la dureza con la escala de Moh.

Clase A - PEDRERA HABANA LISA

Pasta

1. Color: Habano-grisáceo y pardo grisáceo: 12, 7-A (BLUSH), 12, 4-B (Long Beach +) y 15, 6-C (Grey 31).

⁷ Comunicación personal del Dr. Evans, Instituto Geográfico Agustín Codazzi (CIAF).

2. Inclusiones: entre los minerales arcillosos y arenas de 2, 3 y 4 mm se observan a simple vista: restos de materia vegetal calcinada ("cariapé") de 2.5 a 5 mm, muchos granos de carbón de 2 a 5 mm, algunas partículas de óxido de hierro que se ven como granos ocre (limonita), y casuales partículas de cuarzo blanco rodado natural de 1 a 2 mm.

3. Textura: compacta, lisa.

4. Fragmentación: en ángulo recto a la superficie, formando fragmentos rectangulares pero a veces triangulares. Se fragmenta a lo largo de pedazos de cariapé, en el sentido del labio. En bordes de cuello largo cóncavo tiende a formar figura romboidal al fragmentarse.

5. Cocción: incompleta, en atmósfera oxidante al aire libre, mal controlada; en la superficie se ven manchas oscuras. La baja temperatura se nota por un núcleo gris ancho y muy marcado, entre las dos capas habanas externas oxidadas.

Tratamiento de superficie

1. Color: habano, rosado-grisáceo con manchas gris-oscuras; 12, 6-B (Tansan +) y 12, 5-C (Manila).

2. Dureza: 3.

3. Regularidad: Está bien alisada, es regular y pareja, no se observan casi asperezas, solo algunas huellas y cavidades de "Cariapé" de 2 por 1mm, y a veces hasta de 4 por 2mm.

4. Textura: Lisa, suave (a veces se siente talcosa al tacto).

5. Brillo: ausente y solo aparece a veces en el interior, donde hay huellas negras y brillantes dejadas por la cocción y almacenamiento de sustancias, que también pudo producirse por el sistema de frotar el interior con hojas como ortiga o lulo, y luego ahumando el interior hasta lograr una especie de esmalte brillante permanente. (Técnica actual observada entre las tribus del Mirití-Paraná y en La Pedrera para curar recipientes especialmente dedicados a almacenamiento líquido).

6. Baño: Engobe rojo: 6, L-12 (Indian Red^P) y 6, G-12 (Tarragona —), muy delgado, generalmente en el exterior y sobre el exterior del borde hasta el cuello. Al microscopio se observa en el contenido del

baño la predominancia de limonita. Frecuentemente fue después del baño que se hizo la incisión decorativa. Se distinguen dos categorías de baños: una reciente y otra que se borra con gran facilidad.

7. Pintura: Aunque algo borrada, se observa pintura negativa, en el interior de tres fragmentos de bordes color rojizo: 6, 8-L (DARK CARDINAL) y negro sobre un fondo natural habano: 10, 2-B (IVORY), (Figura 2 A, B, C). (Recientemente observé en el área de La Pedrera, una técnica de pintura negativa consistente en pintar una parte del recipiente habano con un engobe rojo (ante todo el cuello) y posteriormente se aplica una mezcla de barro y masa de casabe, sobre las áreas donde no se quiere que aparezca el efecto negro que dejará la operación de la ahumada sobre la superficie untada de jugo de hojas de lulo).

Estructura

1. Por método de enrollamiento al juzgar por la fragmentación.

2. A juzgar por las huellas de hojas que se ven impresas en el exterior de las bases planas, estas hojas reposaban sobre una base fija. Encima se extendía el barro con el objeto de fabricar la base del futuro recipiente, posiblemente aplanando el barro y dándole una forma redonda para luego hacer las paredes por método de enrollamiento; al final se alisaba el interior y exterior del recipiente pero dejando sin alisar el exterior de la base. Es de anotar que este método es común hoy en día entre las tribus de la región, sobre todo para hacer los "tiestos" o "budares", que son grandes platos para hacer el casabe.

Forma

1. Bordes: Directos, salientes, evertidos, reforzados externamente (dos piezas reforzadas exterior e interiormente), angulares (Figura 5).

2. Labios: Redondeados, adelgazados, planos, de sección triangular, biselados.

3. Cuerpo: Aparentemente redondeado, angular, recto (no hay piezas enteras ni fragmentos lo suficientemente grandes en ninguna de las clases, como para reconstruir el cuerpo).

4. Base: Plana redondeada anular.

5. Espesor: Aproximadamente la pared mide de 4 a 7mm., y el borde máximo: 1cm; la base: 7mm.

6. Dimensiones: Diámetro aproximado según bordes: 58cms.

Decoración

1. Pintura negativa: aunque algo borrados, se observan rasgos de pintura negativa en el interior de los bordes. Sobre la superficie natural se dibujaron unas líneas en ángulo recto, paralelas y unas líneas curvas; los rasgos lineales son bastante irregulares y poco elaborados. (Figura 2 A-C). Primero se dio un baño en color negro y luego uno rojo.

2. Incisiones: Lineales, delgadas (5mm.), finas, paralelas (Figura 3B), o en ángulos rectos y paralelos. Incisiones curvas anchas (2mm.) rectilíneas y curvilíneas (Figura 3 A,C,F) generalmente hay una incisión en los bordes. La incisión a veces es hecha después del baño.

3. Hay pequeñas protuberancias redondeadas a veces con depresiones circulares o lineales en el centro (Forma de grano de café). (Figura 3 C,E,F).

4. Aplicado: Sobre la superficie se aplican tiras y trozos redondos de barro, que luego se modelan y se alisan. Se usan aplicaciones en la hechura de adornos (Figura 3 D,E,; Lámina 1 D). Las figuras de los adornos de los bordes están orientados hacia el interior de las vasijas.

5. Modelado: Especialmente característicos son los adornos muy elaborados, asas y apéndices; los motivos modelados muestran en general una técnica decorativa avanzada (Lámina 1; 4 A-G; 5 A,B). Hay caras biomorfas cuyos ojos consisten en protuberancias redondeadas, con o sin muescas en el centro; las orejas están representadas por dos protuberancias modeladas; otra protuberancia redondeada, que puede ser doble o como una cresta, aparece sobre la frente, los brazos o el cuerpo de la figura tienden a ser romboidales y están unidos al borde del recipiente; a veces aparecen unos brazos que se unen al borde, en ángulos agudos; en ocasiones cada una de las mejillas lleva una protuberancia redondeada. Se aprecia el pastillaje en forma de "S" en las asas macizas (Lámina 1 C). Cilindros macizos con incisiones para hacer sellos o pintaderos (Lámina 5 H).

6. Existen huecos que perforan la pared del borde o cerca a las asas, quizá para pasar una cuerda con la cual se colgaba el recipiente, (sin embargo a veces son huecos que no alcanzan a atravesar completamente la pared, sea que se cerraron al cocinar la olla o que son meramente decorativos).

7. Pequeñas depresiones paralelas, generalmente en ángulo recto con el labio, fueron logradas quizás con la presión de un palo aplicado repetidas veces sobre el borde. (Figura 3 A,C).

Clase B — PEDRERA HABANA POROSA

Pasta

1. Color: Habano-grisáceo: 12, 5-A (PEARL-BLUSH); 14, 3-A (Sandy Beige); 13, 4-A (GRAVEL).

2. Inclusiones: Abundante carbón en granos de 2 a 5mm., abundantes fibras vegetales de 2.5mm. visibles a simple vista (diferentes en el microscopio a los de la clase A) algunos granos amarillo-ocre de 1 y 2mm., arena gris de 1 a 4mm., muy pocos granitos de cuarzo y piedras rodadas naturales 1 a 2mm.

3. Textura: no muy lisa, porosa, a veces carrasposa, con numerosas cavidades de las huellas de fibras vegetales.

4. Fragmentación: irregular, con cavidades y protuberancias a lo largo de lo fragmentado, a veces fragmentación en ángulo recto con respecto a la cara del fragmento.

5. Cocción: pasta no completamente oxidada en atmósfera al aire libre, mal controlada; se observa un núcleo gris muy ancho.

Tratamiento de superficie

1. Color: Habano con manchas gris oscuras 14, 6-B (Camels Hair).

2. Dureza: 25-3.

3. Regularidad: no muy regular, a veces el ancho del cuerpo varía; en ocasiones irregular por fuera y bien alisada por dentro; la superficie en ocasiones se descascara en pequeñas láminas, cuando el exterior no está alisado.

4. Textura: no muy lisa, carrasposa, porosa, friable. En el exterior de los adornos se les da mejor acabado que en el interior.

5. Brillo: Ausente.

6. Baño: engobe rojo, muy delgado 6, 12-J (HENNA); 6, 12-L, (INDIAN REDP), la mayoría de las veces se borra fácilmente.

7. Pintura: Ausente.

Estructura

Por método de enrollamiento, según fragmentación paralela a la unión de la pared con la base y a veces observable a través del alisado muy superficial.

Forma

1. Bordes: directos, evertidos, reforzados exteriormente. (Lámina 9).

2. Labios: redondeados, adelgazados, biselados, planos.

3. Cuerpo: posiblemente semi-globulares y globulares.

4. Base: Cóncava (7.5cms. diámetro), extendidas sobre base fija (Lámina 2 D), o base de budare completamente plana, redonda de unos 30cms. de diámetro. También parece haber unos budares que son simplemente platos (sin borde) muy gruesos (de 3-4cms. de espesor).

5. Espesor: la pared de 6 a 8 mms.

Decoración

1. Incisiones anchas (2-3 mms.), curvas paralelas sobre la pared, al pie del borde o en forma de "S" sobre asas. (Lámina 2 B, 3 B).

2. Muecas o depresiones redondas en medio de las protuberancias redondeadas, o depresiones lineales cortas, en ángulo recto al labio, sobre el borde (Lámina 2C. E; Lámina 6 C, D).

3. Modelado: protuberancias redondeadas alisadas tanto en los adornos como en los bordes (Lámina 2 E; 4 E; 5 F, G; 6 C,D,E); se modelan los adornos con muchas curvas, protuberancias, crestas, arcos que sirven de manijas, asas bifurcadas, etc. Cuando se trata de motivos biomorfos, su parte posterior es generalmente laminar, sin decoración

modelada. En numerosos adornos se observa el mismo modelado de ojos, boca, orejas y una protuberancia redonda o cresta sobre la frente (Lámina 3; 4E; 5F,G; 6 C,D,E). Dentro de la cerámica Pedrera Habana Porosa aparecen objetos modelados de una sola pieza tales como son los machacadores sólidos en forma de reloj de arena (aproximadamente 11cms. largo), con las dos extremidades redondeadas y también pintaderas o sellos, cilíndricos (aproximadamente 9cms. de largo), con decoración de muescas y depresiones (Lámina 2A; 5 G).

Clase C — PEDRERA GRIS CARRASPOSA

Pasta

1. Color: gris, gris-oscuro; 31, 2-G (Castor Grey); 7, 7-A.
2. Inclusiones: minerales arcillosos gris oscuros, abundante cantidad de rastros vegetales ("cariape") de 1-2mm. por 5mm. y carbón abundante de 1-2mm., algunos fragmentos de feldespato plagioclasa, limonita, óxido de hierro y pocos granos de cuarzo lechoso natural.
3. Textura: granulosa.
4. Fragmentación: irregular con respecto al borde, mordisqueada.
5. Cocción: toda la pasta es gris y no se observa bien el núcleo.

Tratamiento de superficie

1. Color: gris, gris oscuro o habano 14, 2-A (Kasha Beige), 15, 2-C (English Grey).
2. Dureza: 2.5-3.
3. Regularidad: poco regular, mal acabada, la textura no permite una alisada suave; a veces se observa que la superficie está erosionada, con abundantes estrías, protuberancias, porosidades y pedazos salientes de cariape.
4. Textura: carrasposa, burda, áspera al tacto y a la vista.
5. Brillo: Ausente.

6. Baño: a) baño rojo muy fino como el de las dos clases cerámicas anteriores; es poco resistente y se descascara; 6, J-12 (HENNA); b) un baño de mayor resistencia y de grano más fino y homogéneo, color habano, 14, 4-B (Antelope DUST +), 15, 2-A (Traprock +).

Estructura

No se observa.

Forma

1. Bordes: directos, reforzados al exterior (Figura 5).
2. Labios: adelgazados, biselados, de sección triangular.
3. Cuerpo: no se observa.
4. Base: no se observa.
5. Espesor: pared de 5-6mms.
6. Dimensiones: diámetro máximo 50cms.

Decoración

1. Incisiones: (2mm) curvilíneas recalcando motivos, o en forma de depresión curva como de uña. (Lámina 5 E) (Figura 4 B,C,E).
 2. Modelado en relieve realizado alisando y disminuyendo el ancho del adorno o de la pared, suavemente, para obtener figuras curvilíneas. El efecto parece estampado, o excisión alisada (Figura 4 A,B) Modelado de curvas para adornar una manija, borde o asas macizas ligeramente aplanadas.
 3. Protuberancias logradas por un método de pellizcar el barro (Figura 4 C) con incisiones en el centro. Pequeñas bolitas pegadas sobre un adorno, y las cuales tienden a no ser bien alisadas. (Figura 4 F; Lámina 5 C,D,E).
 4. Perforación: huecos que atraviesan una pared o un adorno (Figura 4 D).
 5. Depresiones creadas enterrando un objeto redondo agudo que crea unos círculos profundos sin atravesar completamente la pared o el adorno. (Figura 4 B,D; Lámina C,D).
- Aunque no hay suficientes fragmentos para establecer la descripción completa de las siguientes categorías propongo tentativamente tres clases:

PEDRERA CREMA LIVIANA

Esta cerámica es de color cremoso-grisáceo; 5, 7-B (Cobweb); 13, 2-A (PIPING ROCK), y de pasta de arcilla habana con abundantes inclusiones vegetales, y pocas de carbón. Su textura es un poco carrasposa y muy liviana con respecto al volumen. No se observa un núcleo gris, y la cerámica es bastante delgada; no es muy regular, y es carrasposa, porosa, de dureza 3. La decoración consiste esencialmente en modelado de protuberancias redondeadas (Lámina 6 B). Podría constituir una variación de la cerámica Pedrera Gris Carrasposa.

PEDRERA LADRILLO ANARANJADA

Lo más distintivo de esta clase de cerámica es la pasta anaranjada; 4, 10-A (MUSCADE +), fina, compacta, dura, con superficie alisada rojiza; tiene inclusiones de fragmentos vegetales (cariapé) y de limonita, las cuales no se ven a simple vista. La dureza es de 3,5 y no se observa un núcleo gris. El modelado consiste en las protuberancias redondeadas, bien alisadas y simétricas.

PEDRERA NEGRA LISA

Hay algunos fragmentos con las siguientes características: pasta de arcilla negrusca; 40, 4-C, donde hay pocas huellas de vegetales, y algunos óxidos de hierro (2mm.). Es bastante dura: 4-4.5, compacta resistente. Hay adornos modelados que consisten en figuras zoomorfas que tienen protuberancias redondeadas, partes incisas y pequeñas depresiones redondas (Lámina 8 A).

Después de la descripción de estos materiales debo añadir, que hasta la fecha son casi inexistentes los conocimientos sobre la arqueología del Amazonas colombiano. Hay contribuciones de C. Bolian, quien excavó en los alrededores de Leticia de 1968 a 1970, e identificó 15 sitios en el Trapecio encontrando yacimientos cerámicos pertenecientes tanto a habitantes de los grandes ríos, como de los caños. (Bolian, 1972). También P. P. Hilbert llevó a cabo investigaciones arqueológicas en Brasil, a lo largo del río Caquetá, y claramente se reconocen similitudes

del material aquí presentado, con las piezas pertenecientes a la fase Japura, con rasgos barrancoides sobresalientes (1962, 1968). Cuando se obtenga el resultado de excavaciones estratigráficas en La Pedrera se podrán comparar nuestros resultados, en detalle, con los materiales hallados por Hilbert. También será posible colocar luego nuestro material dentro de los horizontes establecidos por Evans y Meggers para el área de la Selva Tropical de Sur América, pero en términos generales observo marcadas similitudes de las piezas de La Pedrera con los adornos antropomorfos y zoomorfos del río Napo, de Hupa-ya (Plate 30: *The Upper Amazon*, Fig. 17, J-1), con las formas y técnicas de decoración del complejo Santarem, e incluso con las de la Fase Marajoara (Camutins Plain e Inaja Plain. Plate, 65, 68, 69 Bulletin 167 Smithsonian Institution).

La ubicación intermedia del sitio de La Pedrera es clave para elucidar la relación entre los complejos de los dos extremos del río Amazonas y entre las culturas sub-Andinas y Selváticas.

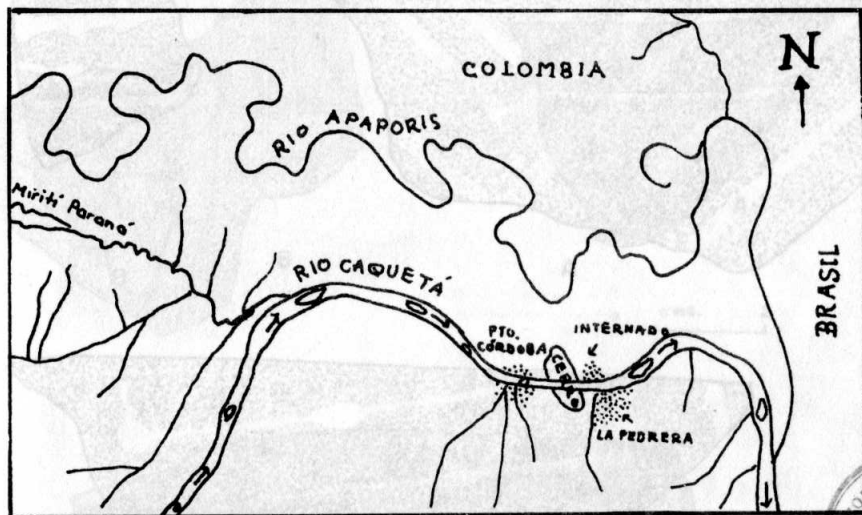
Este informe preliminar de recolección de superficie en La Pedrera demostró la existencia de un sitio de prolongada habitación, con yacimientos de un metro de profundidad, y solo con los resultados de excavaciones estratigráficas, se podrán establecer las tipologías cerámicas y deducir las pautas de poblamiento.

BIBLIOGRAFIA

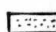
- BOLIAN, Charles E.
1972 An Archaeological Survey of the Trapecio of Amazonas, Colombia. Paper presented at the 1972 Northeastern Anthropological Meeting April 21-23, Buffalo, New York.
- s.d. On the use of Temper as a criterion in Ceramic Analysis. Revised version of a paper presented at the 37th, annual meetings of the Society for American Archaeology.
- CREVAUX, Jules Nicolas.
1883 Voyages dans l'Amerique du Sud. Hachette, Paris.
- HILBERT, Peter Paul.
1962 Preliminary results of Archaeological research on the Japura River, Middle Amazon. Congreso Internacional de Americanistas. Vienna.
- 1968 Archäologische Untersuchungen am Mittleren Amazonas. Beiträge Zur Vorgeschichte des südamerikanischen tieflandes. Dietrich Reiner Verlag, Berlin.
- LATHRAP, Donald W.
1970 The Upper Amazon. Ancient peoples and places series, Thames and Hudson, London.
- MAERZ, Rea Paul
1950 A dictionary of color, 2 ed. McGraw Hill Co., New York.
- MEGGERS, Betty J.
1948 The archeology of the Amazon Basin. **Handbook of South American Indians**, Julian H. Steward, Ed. U.S. Gout. Printing Office, Vol. 3, Washington.
- MEGGERS, Betty J. and
CLIFFORD, Evans
1957 Archaeological investigations at the Mouth of the Amazon. Bureau of American Ethnology, Bul. 167, Smithsonian Institution, Washington.

- 1958 Archaeological evidence of a prehistoric migration from the Rio Napo to the Mouth of the Amazon. **Migrations in New World Culture history**. Univ. Arizona Social Sci-Bull. No. 27, pp. 9-16.
- 1961 An experimental formulation of Horizon Styles in the Tropical Forest Area of South America. **Essays in pre-columbian art and archaeology**. Samuel K. Lothrop, Cambridge, Massachusetts.
- 1968 Archaeological investigation on the Rio Napo, Eastern Ecuador, Smithsonian Contributions to Anthropology, Vol. 6, Washington.
- TASTEVIN
1923 Les petroglyphes de La Pedrera, Río Caquetá, Colombia. **Journal de la Société des Américanistes**, Tome XV, Paris.

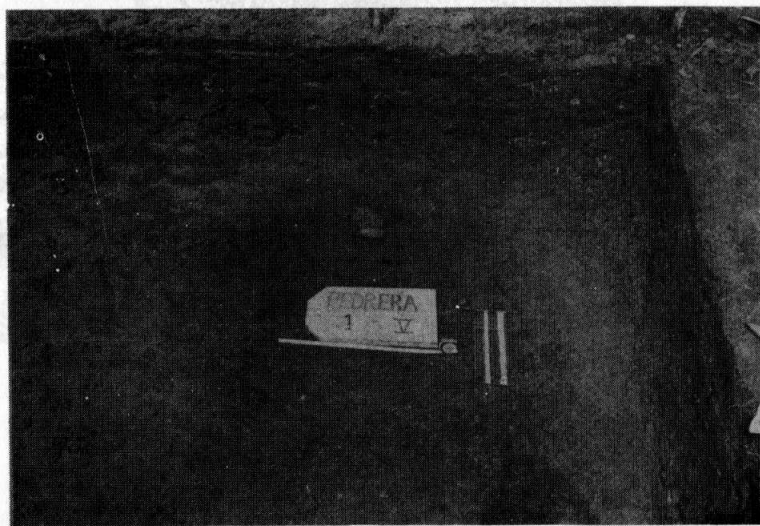
FIGURA 1



Esc: 1:1.400.000

 Sitios arqueológicos

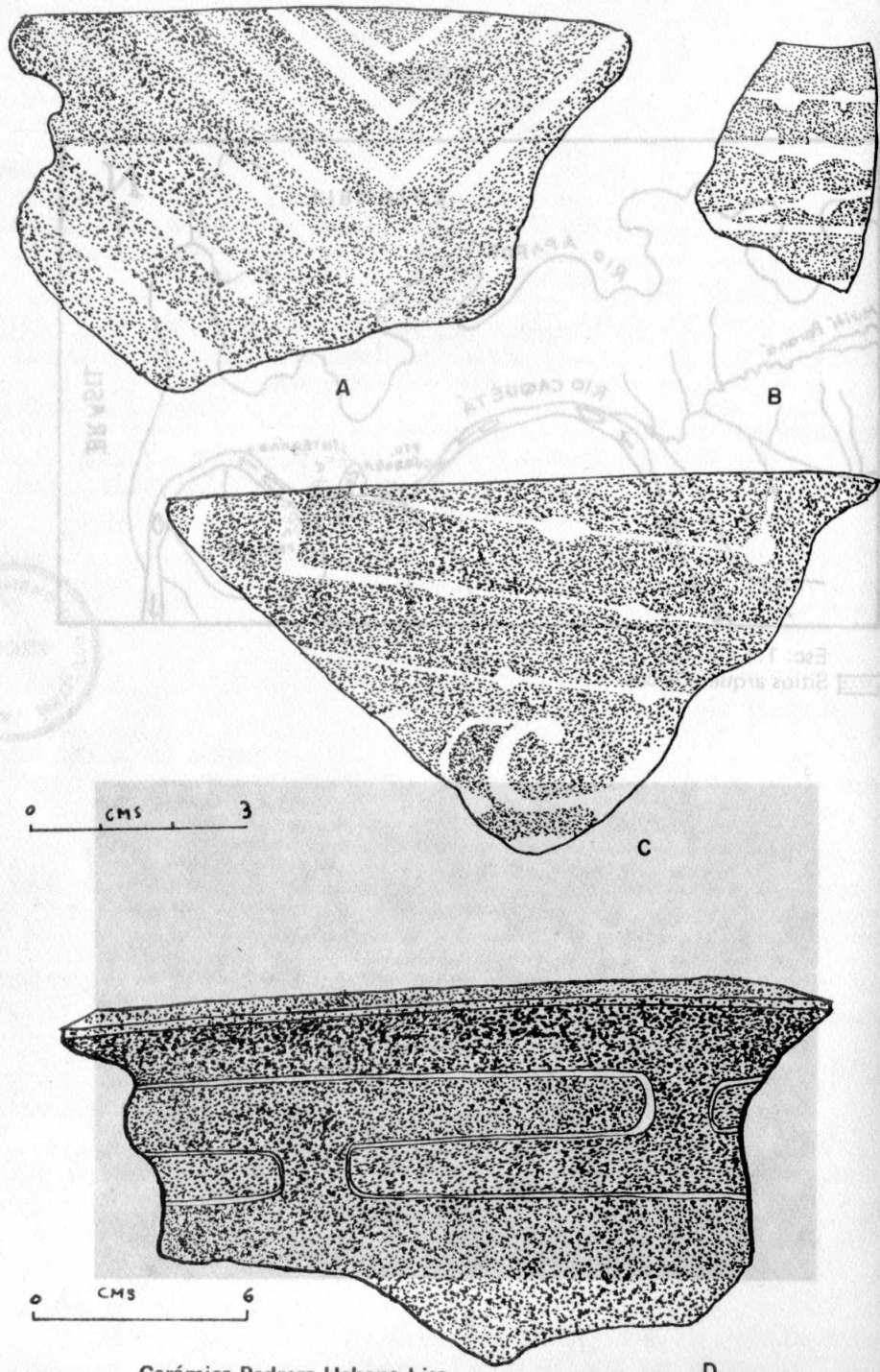
A



B

A. La localización de La Pedrera y sitios arqueológicos

B. Mancha oscura común en los sitios arqueológicos de la Pedrera.



Cerámica Pedrera Habana Lisa

FIGURA 2 A.B.C. Pintura negativa al interior de bordes tipo Pedrera Habana Lisa
D. Incisión sobre baño rojo al exterior del borde tipo Pedrera Habana Lisa

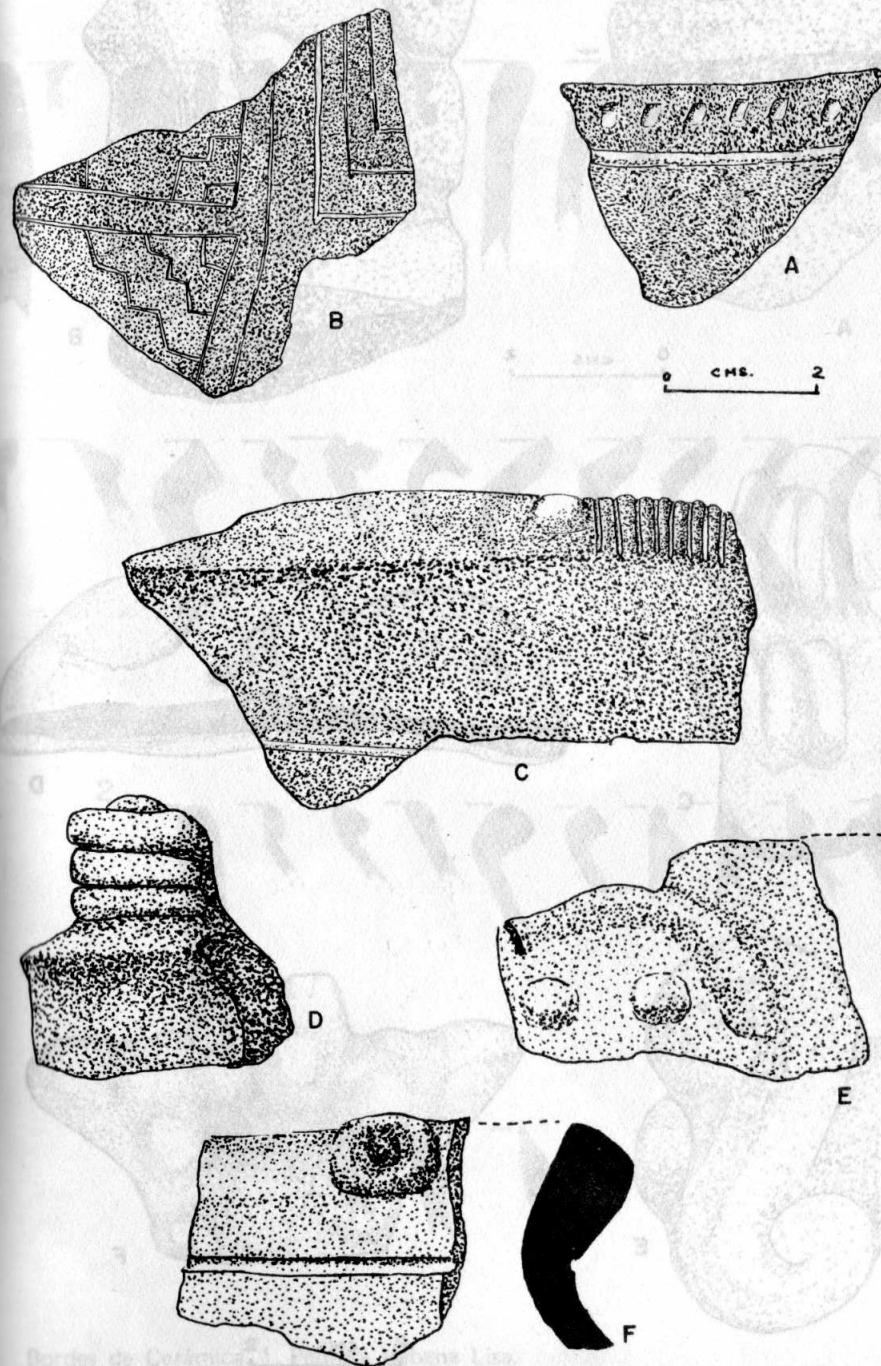
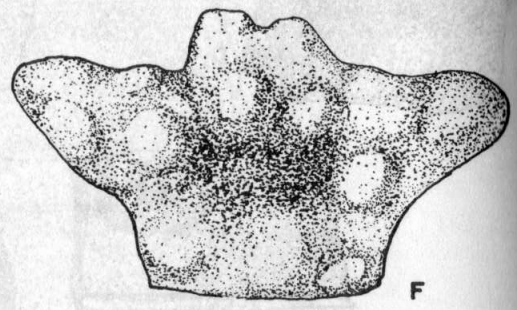
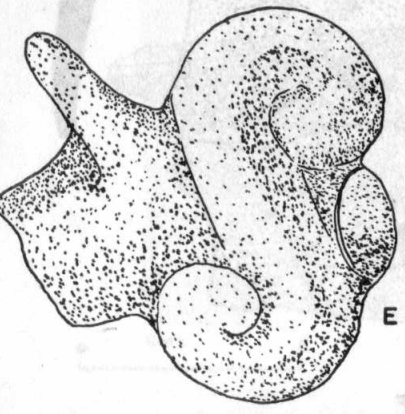
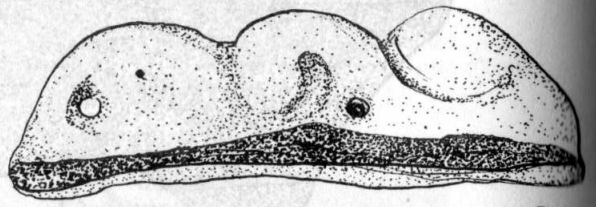
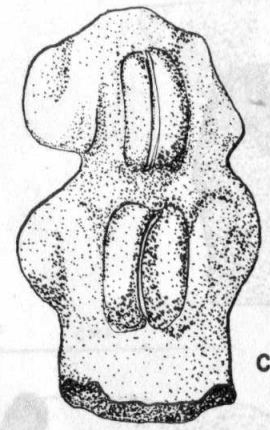
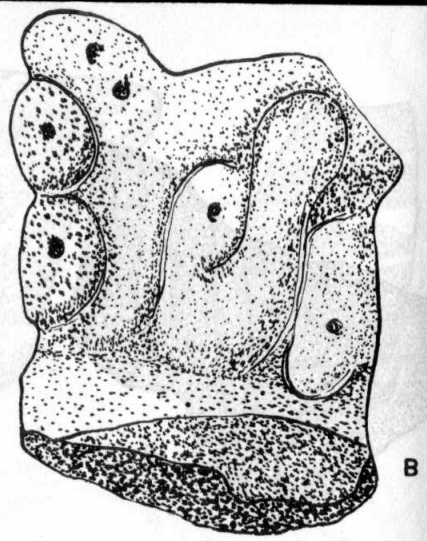
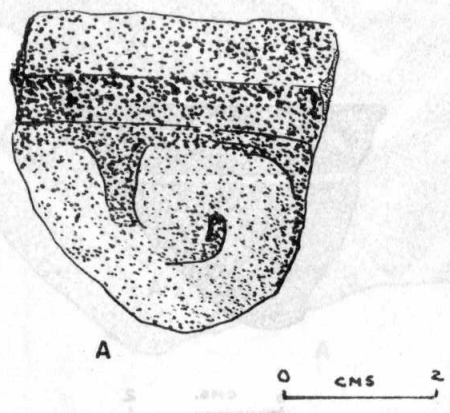


FIGURA 3 Cerámica Pedrera Habana Lisa



0 CMS 2

FIGURA 4

Pedreira Gris Carrasposa
 A.B. Con baño rojizo
 C.D.F. Con asas y manijas



0 CMS 2

Bordes de Cerámica. 1. Pedreira Habana Lisa.

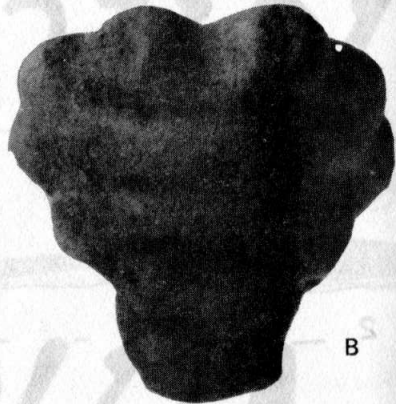
2. Pedreira Habana Porosa.

3. Pedreira Gris Carrasposa.

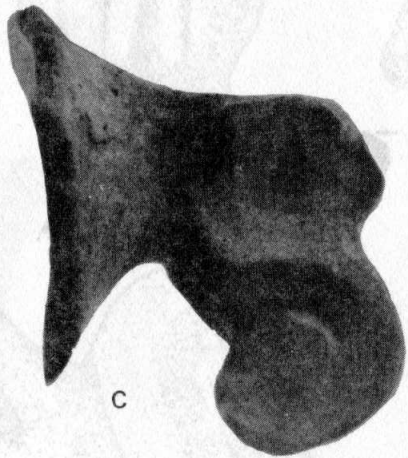
FIGURA 5



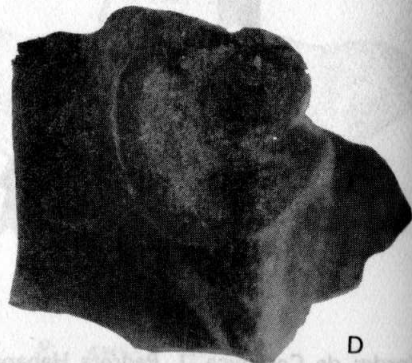
A



B



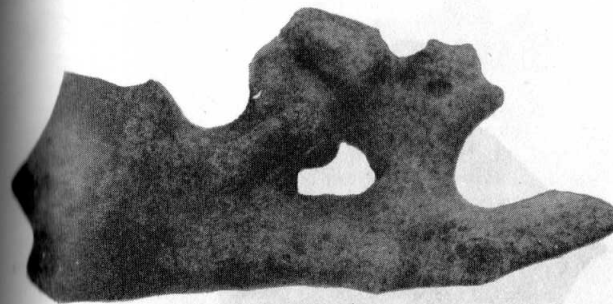
C



D

LAMINA 1

Cerámica Pedrera Habana Lisa

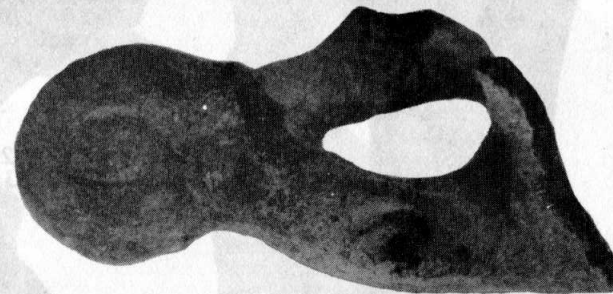


A

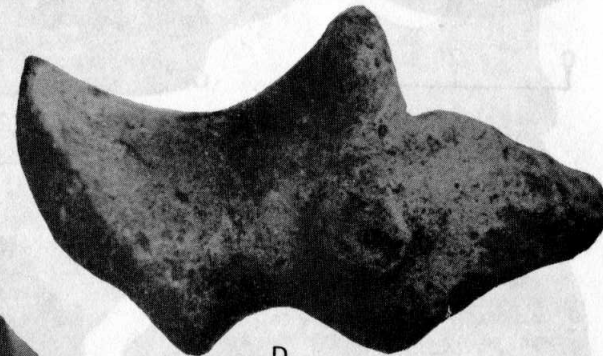
0 Cms. 2



C



B



D



E

0 Cms. 2

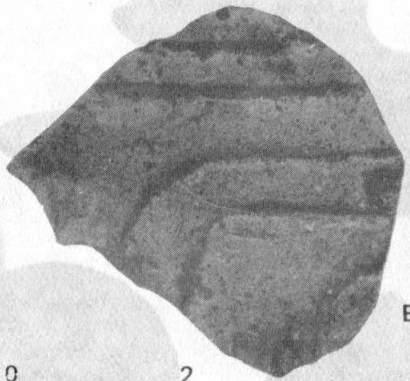
Cerámica Pedrera Habana Porosa.

LAMINA 3



0 2 4

A



0 Cms. 2

B



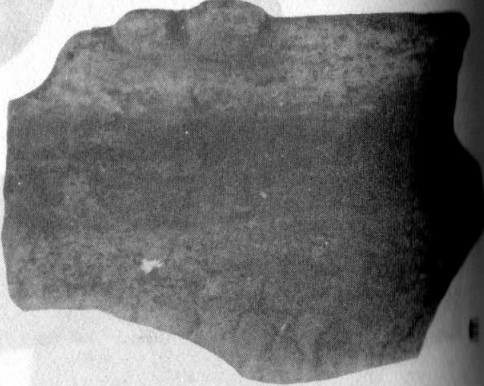
0 Cms. 2

C



0 4

D



0 Cms. 2

E

LAMINA 2

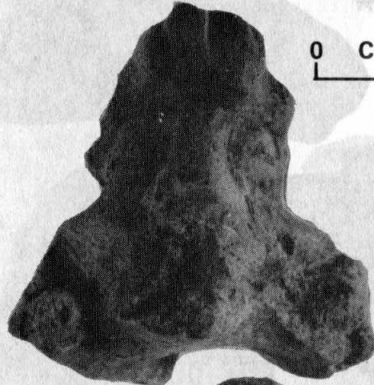
Cerámica Pedrera Habana Porosa.



A



B



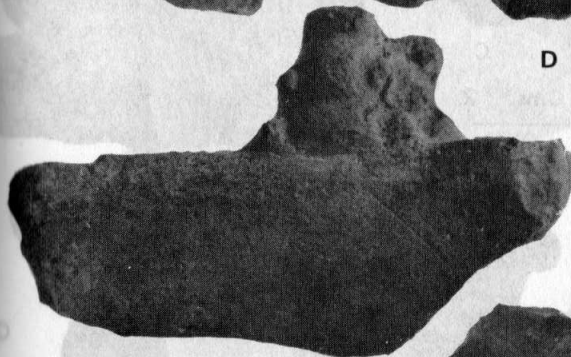
C



D



F



E

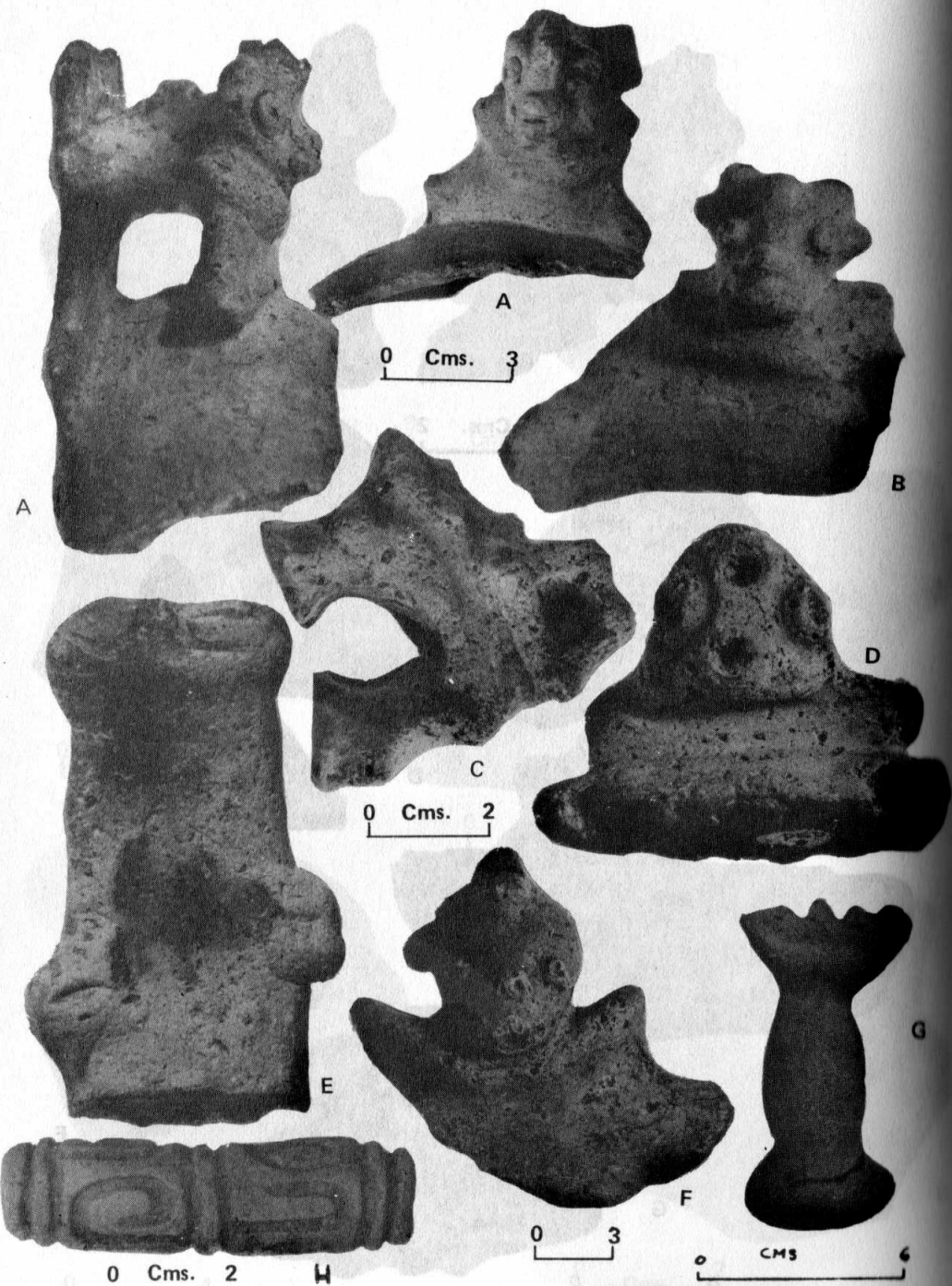


G

0 Cms. 2

LAMINA 4

Adornos zoomorfos y antropomorfos.
A, B, C, D, F, G, Cerámica Pedrera Habana Lisa.
E. Cerámica Habana Porosa.



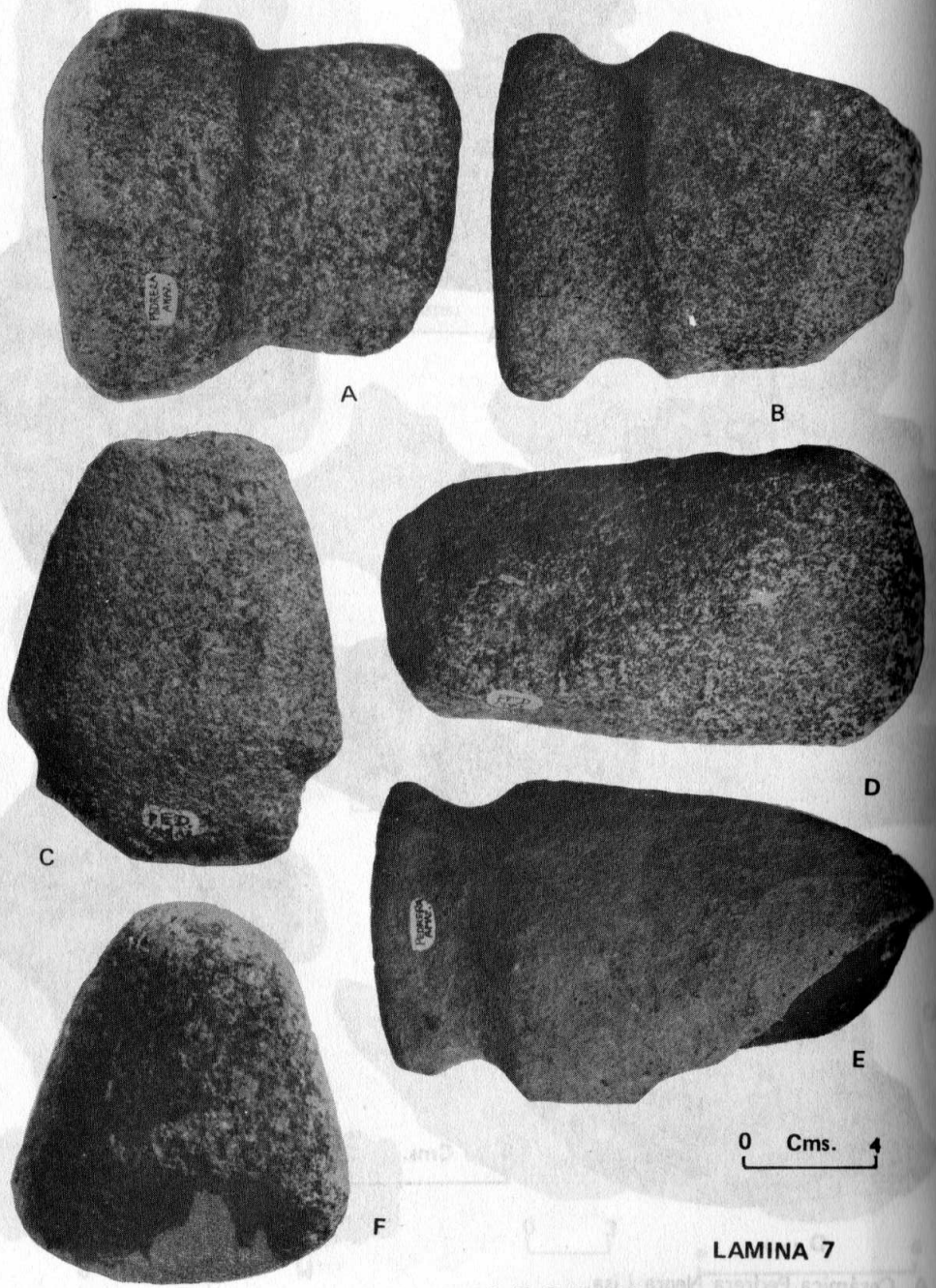
LAMINA 5

- A, B, Adornos zoomorfos de Cerámica Pedrera Habana Lisa.
 C, D, E, Adornos de Cerámica Pedrera Gris Carrasposa.
 F, G, Adorno zoomorfo de Cerámica Pedrera Habana Porosa y machacador.
 H, Sello o pintadero de Cerámica Pedrera Habana Lisa.



LAMINA 6

- A, Cerámica Pedrera Negra Lisa.
 B, Cerámica Pedrera Crema Liviana.
 C, D, E, Cerámica Pedrera Habana Porosa.
 F, Cerámica Pedrera Gris Carrasposa.



A

B

C

D

E

F

0 Cms. 4

0 Cms. 2

LAMINA 7

A, B, C, D, E, hachas en piedra pulida.
F, machacador en piedra pulida.