

ORFEBRERIA PREHISPANICA
DEL ALTIPLANO
NARIÑENSE, COLOMBIA.

Clemencia Plazas de Nieto



INTRODUCCION

Tomando como base las excavaciones sistemáticas llevadas a cabo en la zona, la repetición de asociaciones que se observa en los 44 lotes comprados por el Museo del Oro y el análisis técnico y estilístico del material metalúrgico, tenemos que el material se puede dividir en dos grupos distintos.

Estos dos grupos a su vez se encuentran asociados a los complejos cerámicos llamados Capulí y Piartal-Tuza (Francisco, 1969; Uribe, 1979). Por considerar válida esta clasificación llamaré el material metalúrgico del mismo modo.

Desde 1972, el Museo ha adquirido un total de 1.194 piezas de metal procedente del departamento de Nariño. Con excepción de 53 piezas procedentes de excavaciones de salvamento realizadas en los municipios de Ipiales y Pupiales, todas las piezas han sido compradas a "guaqueros" con los ya conocidos problemas de falta de exactitud en la documentación.

Se clasificó el material estableciendo categorías de función y forma para cada uno de los grupos. Se dibujó una pieza representativa de cada categoría y se describieron diferencias en la tecnología utilizada para la elaboración de los objetos pertenecientes a cada grupo.

DISTRIBUCION

El área arqueológica de nuestro interés está localizada en el altiplano Carchi-Ipiales, terraza inclinada a partir de los volcanes Chiles, Cumbal y Azufral situada en la cordillera andina. Ocupa una fértil región desde la cuenca media del río Guátara en Colombia hasta la parte alta de la hoya del río Chota en el Ecuador.

Los sitios arqueológicos ecuatorianos más importantes son San Gabriel, antigua Tuza y El Angel. Fuera de la mención de piezas de orfebrería procedentes de este último sitio, (Grijalva, 1937) no tenemos información sobre hallazgos recientes de oro en territorio ecuatoriano; por esta razón, solo se trabajó con los datos de procedencia colombiana existentes en el archivo del Museo del Oro.

Las 1.194 piezas analizadas proceden del departamento de Nariño al

sur del país. La mayoría de ellas fueron encontradas en el altiplano de Ipiales especialmente en los sitios de Miraflores en el municipio de Pupiales y La Victoria y Las Cruces en el municipio de Ipiales (cuadro No. 1, Fig. 1).

CUADRO No. 1
PORCENTAJE DE PIEZAS SEGUN PROCEDENCIAS
DEPARTAMENTO DE NARIÑO

Areas geográficas	Municipios	No. de piezas	%	Total %
Altiplano de Ipiales	Pupiales	437	36,59	49,43
	Ipiales	88	7,32	
	Córdoba	66	5,52	
Otros	Guaitarilla	3	0,25	30,58
	Yacuanquer	33	2,76	
	Sandoná	58	4,85	
	Consacá	89	7,45	
	Puerres	3	0,25	
	El Tambo	102	8,52	
	La Cruz	71	5,92	
Tumaco	7	0,58		
Sin procedencia	---	237	19,84	19,84
TOTAL	11	1.194	---	100

Los otros sitios de procedencia, excepto Tumaco en la Costa Pacífica, se extienden hacia el Norte, en el valle de Pasto,

Existen algunos sitios como Miraflores, Pupiales, donde la mayoría de las piezas encontradas pertenecen al grupo Piartal. Sin embargo, no se obtuvo ningún resultado satisfactorio al localizar en el mapa la procedencia de las piezas de cada uno de los grupos orfebres aquí establecidos.

Tanto en la distribución de los complejos cerámicos Capulí, Piartal y Tuza como en las procedencias de la orfebrería Capulí y Piartal-Tuza se observan, en la mayoría de los casos, los mismos sitios de origen para diferentes estilos.

Esta superposición de datos puede ser causada por la ambigüedad de la información que acompaña a la mayoría de las piezas de orfebrería.

CRONOLOGIA

La evidencia arqueológica encontrada en el altiplano de Ipiales indica que el grupo que habitaba el área a la llegada de los españoles, eran los Pastos. Este grupo elaboró la cerámica Tuza, habitó en bohíos circulares

sobre las cuchillas de los cerros y son descritos por los cronistas como gente sucia y "sin mucho haber" (Cieza de León, 1962; 121 y 112).

Existe una fecha de C-14 asociada a cerámica Tuza excavada en una terraza de vivienda en el municipio de Iles, Nariño, (Groot, 1976). Esta fecha, $1\ 410 \pm 80$ años después de Cristo, corrobora la existencia de cerámica Tuza en época tardía. Sin embargo, no hay pruebas de una producción tardía de la orfebrería Piartal-Tuza. Es más, si nos dejamos guiar por las descripciones de los cronistas, quienes generalmente se preocupaban de transmitir los datos relacionados con el oro, podríamos pensar que en el siglo XVI no existió una producción de oro notoria en el altiplano.

La cerámica Tuza está sin lugar a duda muy relacionada con la cerámica Piartal y parece evidente que existe una tradición cultural continua entre los dos estilos. Esta evolución notoria en la cerámica no está todavía clara en el material orfebre. Por esto he considerado uno de los grupos como Piartal-Tuza con la esperanza de conocer el desarrollo del material en futuros estudios y con ayuda de nuevos datos procedentes de excavaciones controladas.

Según esta clasificación, el grupo de piezas de oro Piartal-Tuza ha sido fechado desde el siglo IX de nuestra era hasta el siglo XIII. Estas fechas fueron obtenidas de muestras orgánicas (carbón, textil y cabello humano) encontradas en asociación con objetos de oro Piartal-Tuza (Cuadro No. 2).

CUADRO No. 2
CRONOLOGIA DE LA METALURGIA
PROCEDENTE DEL DEPARTAMENTO DE NARIÑO

PIEZA No.	HALLAZGO	PROCEDENCIA	CLASIFICACION	
			Piartal	Capulí
Sin No	Tumba No. 1 muestra: carbón sitio: bóveda	Sitio: La Victoria Mun.: Ipiiales		Post-conquista
MO 20.099 al MO 20.131	Tumba No. 8 muestra: carbón sitio: relleno del pozo	Sitio: Miraflores Mun.: Pupiales	(GRN 6911) 1250 ± 35 Después de Cristo	
MO 21.520 al MO 21.585	Tumba muestra: textil sitio: bóveda	Mun.: El Tambo	(IAN-34) 1120 ± 140 Después de Cristo	
No. LC 2 (Uribe, 1978)	Tumba No. 2 muestra de carbón asociada a un frag. lamina de tumbaga dorada	Mun.: Las Cruces		(IAN-67) 1080 ± 115 Después de Cristo
MO 16.631 al MO 16.636	Tumba No. 6 muestra: pelo humano sitio: bóveda	Sitio: Miraflores Mun.: Pupiales	(IAN-50) 845 ± 80 Después de Cristo	

El hallazgo de un fragmento de orejera en forma de arco de estilo Capulí en asociación con un objeto de metal de elaboración post-conquista sitúa la producción de estos objetos en época tardía.

Existe otra fecha 1.080 ± 115 de nuestra era para una tumba donde se encontró cerámica Capulí y un fragmento de tumbaga dorada de estilo indefinible (Uribe, 1979). Estas fechas situarían la producción orfebre Capulí en una época contemporánea a la Piartal-Tuza. La convivencia simultánea de estos grupos étnicos aparentemente tan distintos, en el altiplano Carchi-Ipiiales tiene muchos aspectos todavía por elucidar.

METALES UTILIZADOS

La materia prima, oro y plata, era escasa en el altiplano (fig.1). Los orfebres la obtenían por comercio con las regiones situadas al occidente y al oriente.

El oro aluvial es abundante en las regiones bañadas por los ríos Patía, Telembí, Guapi, Mira y sus afluentes. Productos agrícolas como papa, quinua y maíz del altiplano eran intercambiados por oro de las regiones antes mencionadas.

Esta ruta comercial se mantuvo hasta la época post-conquista cuando el oro sacado de la región de Barbaocoas pasaba por Pasto en su vía a Popayán.

También se obtenía oro de las regiones al oriente del río Guaitara, habitado en la conquista por los Quillacingas y Sibundoyes.

Durante la colonia, los indígenas del altiplano de Carchi-Ipiiales preferían prestar servicio en las minas de las regiones habitadas por los Abades, Quillacingas y Sibundoyes que pagar tributos en productos agrícolas o textiles.

ORFEBRERIA CAPULI

En excavaciones de salvamento llevadas a cabo en el sitio de La Victoria, municipio de Ipiiales, el arqueólogo Joaquín Parra encontró un fragmento de tumbaga en forma de arco con la figura de un mico sobre uno de sus extremos y un objeto formado por dos flores superpuestas; estas piezas estaban asociadas con cerámica Capulí. El fragmento de tumbaga formó parte de un colgante de orejera en forma de arco similar a algunas (24) piezas de la colección del Museo del Oro (Cuadro No. 3b). En ellas varían los adornos zoomorfos laterales, pudiéndose reconocer formas de micos, saurios y aves. El adorno central, presenta una variación todavía mayor; diseños geométricos, la mayoría calados, o también especies de flores y racimos de frutas (Fig. 3, 15-23). Las flores superpuestas fueron elaboradas en una aleación de cobre, zinc y estaño (bronce)¹, aleación desconocida en los trabajos metalúrgicos prehispánicos de Colombia. La pieza fue troquelada y su estilo también indica que se trata de un objeto colonial (Fig. 2).

1. Análisis cualitativo elaborado por el Dr. Alfredo Sánchez en el Laboratorio Metalúrgico del Banco de la República.

CUADRO No. 3
COLGANTES DE OREJERA

A. Discos circulares con decoración repujada

Cónica	Cabeza de felino	Cara humana		Círculos concéntricos
		con coca	sin coca	
18.656	17.178	22.013/18	18.466	22.020.21
19.653/54	19.492/93		24.148/50	25.214/17
	19.659/60		24.500/04	25.226/27
	20.795/96		24.838	25.399
	22.019		25.206/09	25.400/04
	24.474/75		25.212/13	
	25.271/79		25.232/36	
	25.397/98		25.338/45	
			25.393/96	

B. En forma de arco

Con micos colocados sobre los extremos del arco		Con lagartos	Con aves
Motivo fitomorfo inferior	Decoración geométrica calada inferior	Figura humana inferior	Motivos de flores inferior
21.928/29	22.446/47	25.218/19	25.366/67 25.407
24.479	24.683/84		
25.220	25.410/11		
25.224/25			
25.364/65			

El Museo obtuvo, del mismo cementerio, un lote de 13 piezas asociadas también con cerámica Capulí (MO 17.176 - MO 17.189). Este lote está formado por:

—2 colgantes de orejera circulares en forma de disco con tres figuras zoomorfas (micos) adosadas alrededor del borde (MO 17.170, MO 17.180 (Fig. 3, 32).

—8 colgantes de orejera en forma de disco con agujas laterales (MO 17.181 - MO 17.188) (Fig. 3, 24).

—1 colgante de orejera circular, "tinculpa" con la cabeza de un felino repujada en el centro (véase Fig. 3, 28).

—2 colgantes ornitomorfos que representan un ave esquematizada con las alas extendidas (Fig. 3, 12).

FORMAS

La asociación arqueológica de estos hallazgos nos permite considerar estos objetos como Capulí, clasificación que se enriquece al analizar la repe-

tición de asociaciones en los lotes comprados por el Museo. Piezas similares a las antes descritas se encuentran asociadas repetidamente a:

Colgantes de orejera

Forman parejas y están suspendidos de la oreja con un aro sencillo que atraviesa el agujero superior central del objeto. Sus formas más comunes son:

1. Discos simples de diversos tamaños (véase Fig. 3,24).

2. Discos circulares con decoración repujada central en forma de círculos concéntricos, espirales, caras humanas en ocasiones con representación del Mambe en una de las mejillas (masticación de las hojas de coca), cabezas de felinos o protuberancias cónicas. El motivo central generalmente está rodeado de adornos repujados de formas geométricas como círculos o rombos punteados (véase Fig. 3,25-31).

3. Colgantes en forma de círculo calado en su interior en líneas escalonadas muy semejantes a las que decoran la cerámica Capulí (véase Fig. 3.33).

4. Colgantes en forma de arco decorados generalmente con figuras zoomorfas colocadas sobre los extremos del arco y un motivo geométrico o figurativo colocado debajo del arco (véase Fig. 3. 15-23).

Pezoneras

Estos objetos forman parejas y se encuentran sobre la parte superior de los esqueletos. Seguramente fueron utilizados como adornos colocados a presión sobre los pezones; ninguno de estos objetos presenta agujeros o argollas de suspensión. Sus formas más comunes son:

1. Láminas de oro ensambladas en forma cónica (véase Fig. 3,1).

2. Alambres en espiral cuyo diámetro disminuye progresivamente (véase Fig. 3,2).

Cuentas de collar

De formas variadas; las más comunes son las tubulares, cilíndricas, esféricas y bicónicas (véase Fig. 3, 3-6).

Orejeras de aro

Aros decorados con dos o tres figuras zoomorfas (micos) superpuestos. Su disposición alrededor del aro no es simétrica. Una vez colocado el aro en la oreja las figuras solo adornan la zona delantera de la pieza (Fig. 3, 7-8).

Orejeras en forma de ave

Pequeños objetos que representan un ave (colibrí?) chupando el interior de una flor. Se encuentran en parejas (véase Fig. 3, 9).

Colgantes en forma de ave

Estilizaciones de ave, semejantes en formas a las piezas anteriores (véase Fig. 3.11).

TECNICAS

La mayoría de estos objetos están elaborados en oro de buena calidad hecho que resulta aún más notorio cuando este grupo se compara con el material orfebre Piartal-Tuza también procedente del altiplano Carchi-Ípiales. Debido a la ausencia de fragmentos de este grupo de piezas no se han podido llevar a cabo análisis metalúrgicos; sin embargo, su examen con piedra de toque dio resultados entre 14 y 22 kilates, con algunas excepciones de bajo contenido de oro.

Dos piezas de plata fueron compradas con piezas Capulí pero sería necesario verificar su asociación (MO 22.047 y MO 22.048) (Fig. 10.2).

A excepción de algunos colgantes de orejera circulares, calados en su interior y de algunos colgantes de figuras humanas esquematizados, los objetos de este grupo orfebre fueron elaborados martillando oro en forma de alambres o discos. Una vez elaborados los alambres se les dio forma de aros, pezoneras, narigueras o piezas más complejas. Los colgantes de orejera en forma de discos fueron generalmente repujados, trabajando alternamente el metal por las dos caras. Es posible que hayan utilizado moldes abiertos con agujeros semiesféricos en bajo relieve sobre los cuales se trabajó la lámina. Sin embargo, hasta el momento no ha sido encontrado ningún molde en el área en cuestión. El oro especialmente el de buena ley se expande con relativa facilidad al ser martillado sobre una superficie blanda, como la de una bolsa de cuero rellena de arena.

Los instrumentos utilizados para cortar, perforar y repujar lámina de oro o de tumbaga eran herramientas metálicas semejantes a las empleadas por los orfebres de otras zonas del país (Llanura del Atlántico, Sierra Nevada de Santa Marta y Valle del río Cauca). Estas fueron elaboradas martillando una barra de tumbaga hasta darle el tamaño y la forma deseados. Los extremos eran trabajados en forma de punta o de superficie roma según el uso de la herramienta. La dureza (3 a 5 en la escala de Moh) se le daba martillando la pieza en frío repetidas veces.

Una de estas herramientas fue encontrada en el municipio de Pupiales engastada en un mango de madera (Lámina 1)². La mayoría de ellas tuvieron que usarse con un mango, seguramente removible para intercambiarlo y así emplear los dos extremos útiles de la herramienta.

Ensamblaje

Las láminas eran recortadas en formas varias para ser luego ensambladas en forma de aves o figuras humanas. La narigueras en forma de colibrí, los pájaros y las pezoneras fueron unidas por medio de soldadura (Fig.

3, 1; 3, 9; 3, 11). Este método conocido en la orfebrería etrusca y griega con el nombre de Granulación, fue también utilizado en América, especialmente en el sur de Colombia y noroeste del Ecuador. Dicha unión se puede llevar a cabo con piezas de distinto contenido de oro. Si las partes a unir son de oro fino (18 a 24 kilates) se coloca en el sitio donde se va a llevar a cabo la unión, una gota de acetato de cobre que se obtiene disolviendo cobre en vinagre, y algunas gotas de pegante de origen orgánico como la colapiscis o la cola vegetal. Luego se calientan las partes con una llama suave en atmósfera reducida. Los indígenas, soplando el fuego con cañas, creaban en atmósfera libre de oxígeno, ideal para llevar a cabo esta operación. El pegante orgánico se quema durante el proceso y el cobre añadido forma una aleación con el oro de la pieza, creando una unión molecular en los sitios donde se tocan las dos partes.

Este es un proceso delicado que requiere altas temperaturas, aproximadamente 25°C antes del punto de fusión del metal, y cualquier mínimo error puede destruir la pieza. La unión lograda por este método es resistente y casi imperceptible a simple vista (Plazas y Falchetti, 1978).

El énfasis en ensamblar se refleja también en la técnica utilizada por estos orfebres para elaborar piezas fundidas. Los colgantes de orejera fueron fundidos en varias secciones independientes y luego ensamblados y unidos por medio del martillado (Fig. 3, 7; 3, 8; 3, 32; 3, 33). Es posible, el empleo de altas temperaturas para afianzar la unión (700°C aprox.). Las partes fueron fundidas en moldes abiertos o en moldes cerrados, utilizando el método de la cera perdida. En la actualidad, estas piezas presentan la textura superficial propia de la fundición solamente en sus bordes. La superficie, en general, fue posteriormente martillada y pulida repetidas veces.

La elaboración de piezas por dicho método en vez de haber sido fundidas en un solo molde cerrado puede tener varias explicaciones:

1. El énfasis de la industria orfebre en el martillado como método de elaboración, hace que el uso de un método distinto, en este caso la fundición, se vea utilizado solo como ayuda para seguir los mismos pasos tecnológicos de una técnica ya incorporada.
2. El énfasis en lo escultórico y en el modelaje, característicos de la cerámica Capulí se repite también en la decoración de la orfebrería, como se ve en las figuras zoomorfas y antropomorfas adosadas a los aros y bordes de las orejeras.
3. Construcción paulatina del objeto. Una demanda considerable del producto podría manejarse más fácilmente si se pre-elaboran las distintas secciones de la pieza y se ensamblaban de acuerdo con esa demanda.

Decoración

La decoración de las piezas de orfebrería Capulí es generalmente repujada como en el caso de los colgantes de orejera, "tinculpas". También son comunes las figuras ensambladas a partir de secciones martilladas o pre-fundidas.

2. Herramienta: alto: 5,6 cms. Ancho: 0,56 cms (MO 20.127). Mango: alto: 4,0 cms Ancho: 1,8 cms.

La decoración aplicada y la profundidad de los diseños son característicos de este grupo.

CORRELACIONES

Los colgantes de orejera circulares con figuras humanas o felinas repujadas en su centro llamadas "tinculpas", son considerados como piezas características del Ecuador, donde tienen una amplia distribución.

- Riobamba o Puellaró (según Verneau y Rivet).
- Jaboncillo, Manabí, Alchipichin, Pichincha (según Jijón y Caamaño).
- Cuenca (según Bollaert).
- Manabí y El Angel (Carchi) (según Saville).

Estas piezas son generalmente de mayor tamaño que las del altiplano Carchi-Ipiales y fueron elaboradas en tumbaga de alto contenido de cobre o en cobre puro.

Colgantes de orejera también fueron utilizados en la zona de orfebrería Calima, algunos de los cuales presentan muchas semejanzas con los del altiplano Carchi-Ipiales (Pérez de Barradas, 1954; lámina 126).

Entre un grupo de piezas con procedencia de Tumaco compradas por el Museo está un colgante de orejera, "tinculpa", donde la figura central fue soldada al disco inferior, este último elaborado en una aleación de mayor contenido de cobre que la figura humana (MO 25.247).

Este colgante de orejera cuya forma es tan común en el altiplano, presenta diferencias técnicas con las elaboradas allí; como por ejemplo el uso, en una misma pieza, de dos metales soldados de diferente aleación. Estas uniones bimetálicas son propias de la orfebrería de la costa. Esta pieza seguramente fue elaborada en la costa pero con influencia del altiplano. La pieza fue comprada en asociación con dos narigueras de argolla elaboradas en una aleación de oro, cobre y platino. La existencia de piezas con platino es usual en el área arqueológica La Tolita—Tumaco, donde el oro de aluvión se encuentra generalmente mezclado con él.

En general, se puede afirmar que la orfebrería de la costa Pacífica es distinta en formas y técnicas a la del altiplano; allí priman los objetos pequeños martillados y soldados y el trabajo de filigrana en oro de buena calidad. Sin embargo, las relaciones comerciales entre las regiones de la costa y el altiplano son testificadas por la aparición de piezas cerámicas elaboradas en el altiplano con marcada influencia estilística de la costa (Uribe, 1979).

ORFEBRERIA PIARTAL-TUZA

En el sitio de Miraflores, municipio de Pupiales, Nariño, fue descubierto en el año de 1970, a 4,5 kms. al N.E. de la cabecera municipal, un cementerio cuyas tumbas de pozo con cámara lateral tienen una profundidad promedio de 17 mts. A raíz de su riqueza en piezas de orfebrería, el

sitio obtuvo mucha publicidad y fue la causa de la intensa gaaquería que todavía hoy en día azota la región.

El cementerio, de aproximadamente 1 hectárea de extensión, ha sido descrito como el sitio de tumbas más elaboradas del altiplano. Dentro de sus tumbas, para entierro múltiple, es común encontrar restos de pintura roja en las paredes de la bóveda, bancas laterales y columnas falsas elaboradas en la misma arcilla de la bóveda. Las ofrendas metalúrgicas se encuentran colocadas sobre los esqueletos en su posición de uso o agrupadas en depresiones cilíndricas o nichos construidos en el piso de la bóveda, generalmente en el centro de la misma, (Uribe, 1979).

Durante los años de 1972 y 1973 el Instituto Colombiano de Antropología envió 3 comisiones de salvamento a la región a cargo de los arqueólogos Inés Sanmiguel, Gonzalo Correal, Joaquín Parra y Jorge Morales. En la primera de estas expediciones Inés Sanmiguel excavó 5 tumbas. El material cerámico de estas excavaciones ha sido identificado como Piartal. De las numerosas piezas de oro sacadas en estas tumbas solo llegaron a la colección del Museo del Oro las excavadas por la arqueóloga en la tumba 2.

TUMBA 2

—1 escudo de oro laminar compuesto por un cuadro central y por unas tiras rectangulares amarradas a él. Estas tiras solo cubren 3 de los 4 lados del escudo. El tamaño, 51,5 cmts. de ancho por 48,0 cmts. de alto, el peso de la pieza, 2.090,00 grms. y sus 4 agujeros centrales indican que la pieza fue utilizada como escudo y no como pectoral (MO 16.301).

—76 placas laminares en forma de rombos calados (MO 16.303) (Fig. 4.3). Cada placa mide 8,1 cmts. de alto por 5,3 cmts. de ancho y presenta un pequeño agujero en el extremo superior. Su forma plana y la posición de suspensión indican que fueron cosidas a un textil. La extensión cubierta por las 76 placas sobre una pieza de textil al ser colocadas una cerca de la otra hacen pensar en un atuendo completo, que a la vez vestía y protegía a quien lo llevaba.

—3 narigueras laminares en forma semitriangular (MO 16.302). A pesar de que su forma básica es semejante, cada una de estas piezas presenta una técnica decorativa diferente:

a) repujada en líneas y puntos (Fig. 4.18).

b) círculos calados sobre el lado inferior con placas circulares que debieron colgar en el centro de cada uno de ellos (hoy desaparecidos).

c) dos figuras zoomorfas (micos) caladas sobre el borde inferior. La zona central de la nariguera presenta una textura mate diferente al resto de la pieza (Plazas y Falchetti, 1978: Fig. 80 p. 97).

—Fragmentos de placas circulares, de alambre y de placas romboidales (MO 16.304).

Según el informe presentado por la arqueóloga al Museo del Oro, se encontraron en el mismo cementerio otras piezas metálicas asociadas a la misma cerámica, entre ellas se pueden identificar:

TUMBA 1

- 1 flauta en tumbaga (capador) (véase Fig. 9,2).
- 13 caracoles forrados en tumbaga (véase Fig. 9,1).
- 1 collar de cuentas tubulares de oro.

TUMBA 3

- 18 caracoles forrados en tumbaga (véase Fig. 9,1).
- 1 collar de cuentas tubulares de oro.

TUMBA 4

- 1 collar de 707 cuentas tubulares de oro de 4 mm. de largo cada una.
- Esteras de tumbaga ya desintegradas.

TUMBA 5

- Placas circulares de tumbaga ya desintegradas.
- 1 collar de 717 cuentas tubulares de 4 mm. de largo cada una.

TUMBA 6

Según el informe del arqueólogo Joaquín Parra sobre la excavación controlada de esta tumba, localizada en el mismo cementerio, se encontraron allí objetos de cerámica, metal y piedra. La cerámica también coincide en forma y decoración con la clasificada como Piartal. Las 5 piezas de metal encontradas en dicha tumba fueron:

- Una nariguera de forma rectangular calada con placas colgantes (MO 16.631) (Véase Fig. 8,1).
- 2 narigueras y orejeras en forma de medialuna (MO 16.634 - MO 16.635) (Véase Fig. 4,27).
- 1 aro hueco de 8.0 cmts. de diámetro (MO 16.633) y algunos fragmentos de discos repujados.

Dentro de un recipiente globular sin decoración fue encontrada una peluca elaborada con cabello humano, en alto grado de deterioro. El análisis de C-14 efectuado en este cabello dio una fecha de $1,105 \pm 80$ antes del presente (Cuadro No. 2).

TUMBA 8

Esta fue excavada en el año de 1973 por los arqueólogos Gonzalo Cooreal y Jorge Morales. Según el informe de las excavaciones encontraron numerosas piezas de metal, de las cuales 32 fueron adquiridas por el Museo del Oro. El lote consta de las siguientes piezas:

- Nariguera laminar en forma de medialuna decorada con triángulos calados escalonados (MO 20.099) (Fig. 4,28).

—Nariguera laminar en forma de medialuna, con decoración circular calada y repujada (MO 20.100) (Fig. 4,29).

—3 narigueras laminares en forma de medialuna con figuras zoomorfas a cada lado, respectivamente aves, micos y lagartos (MO 20.102; MO 20.117 y MO 20.126) (Fig. 4, 30-32).

—2 flautas de pan (capadores) de 4 a 9 tubos respectivamente unidas entre sí con cuerdas de algodón torcido (MO 20.104 y MO 20.121) (Véase Fig. 9,2).

—3 pectorales con cara antropomorfa "coqueros" (MO 20.103; MO 20.111 y MO 20.112) (Fig. 5, 4-5).

—4 pectorales circulares planos con restos del cordón de algodón del cual fueron suspendidos (MO 20.105; MO 20.107; MO 20.108 y MO 20.109).

—Pectoral circular ligeramente cóncavo (MO 20.106).

—Pectoral circular cónico (MO 20.110) (Fig. 5,3).

—Pectoral circular con decoración geométrica calada (MO 20.113) (Fig. 5,2).

—Placas trapezoidales para ser cosidas a textil (MO 20.115) (Fig. 4,4).

—Alambres en espiral (MO 20.120).

—3 cascabeles en forma de pera (MO 20.122 a MO 20.124) (Fig. 9,3).

—Fragmentos zoomorfos laminares (micos) (MO 20.125 y MO 20.126).

—Una herramienta metálica en forma de cincel engastada en un mango de madera (MO 20.127) (Lámina 1).

—Fragmentos de pectorales antropomorfos con pedazos de textil adheridos³ (MO 20.128 y MO 20.131).

Además de las piezas aquí descritas, en la misma tumba se encontraron una copa con decoración negativa, negro sobre rojo, una cusma o casco de oro y fragmentos de madera enchapada en oro.

María Victoria Uribe excavó una tumba en esta misma zona, a 500 mts. de las anteriores donde encontró 8 discos de tumbaga asociados a cerámica clasificada por ella como Piartal (Uribe, 1979). Los 8 discos cóncavos formaron seguramente un instrumento musical ideófono y fueron hallados, apilados por parejas, con un palito de madera en el agujero central. Según sus dimensiones los discos pueden agruparse en parejas que aumentan gradualmente de tamaño:

Diámetro 1a. pareja de discos = 6,50 cmts.

Diámetro 2a. pareja de discos = 6,80 cmts.

Diámetro 3a. pareja de discos = 7,05 cmts.

Diámetro 4a. pareja de discos = 7,50 cmts.

3. Analizados por Marianne Cardale de Schimpff en artículo de esta misma revista.

En la Figura 9,4 se puede observar el posible funcionamiento del instrumento; todos los discos excepto el último corrieron libremente por el cordel produciendo sonidos al chocar unos con otros. Los vacíos que forman las concavidades de cada pieza sirven de caja de resonancia y la diferencia de tamaño de los discos hizo que los sonidos producidos por cada pareja fueran diferentes.

Un lote de 66 piezas de orfebrería Nos. MO 21.520 a MO 21.585 comprado a Gabriel Rojas, en 1974, estaba acompañado de varios fragmentos de tejido en algodón y palma (?), los cuales una vez analizados⁴ sirvieron para obtener una fecha de C-14 - IAN 34 1.120 ± 140 AD.

Este grupo de piezas de orfebrería fue clasificado como Piartal-Tuza por corresponder en forma y técnicas al material encontrado en asociación con cerámica Piartal.

Entre las piezas que lo componen merecen la pena de mencionar los discos rotatorios decorados en diferentes texturas y colores, las placas circulares y en forma de estrella para ser cosidas a textil y la nariguera de forma rectangular (Figs. 5,17; 6,3; 6,9 y 8,9).

FORMAS

Tomando como base las piezas de oro obtenidas en excavaciones controladas se hizo un análisis de sus aspectos formales y tecnológicos. Se buscaron las piezas relacionadas y se establecieron categorías de función y forma (Figs. 4 y 5).

Solo se dibujó una pieza de cada categoría haciendo caso omiso de las variaciones decorativas menores entre las piezas que forman cada una de ellas.

En el caso de las narigueras rectangulares (Figs. 7 y 8) y de los discos rotatorios (Fig. 6) se dibujaron las variaciones ya que estas conllevan un notable grado de especialización en el diseño.

En este grupo de piezas las formas más comunes son:

Placas y discos para ser cosidos a textil

Son piezas planas en ocasiones ligeramente cóncavas, cuyos agujeros de suspensión generalmente están colocados en el centro. Muchas de ellas presentan restos del cordón utilizado para coserlas o zonas desgastadas por el frotamiento del mismo. Sus formas más comunes son: estrellas, rombos, trapecios y círculos. Su peso es relativamente bajo debido al poco grosor de las piezas. Generalmente, se encuentra en grupos desde dos hasta varias decenas de ellas (Fig. 4, 1-8).

Carlos E. Grijalva al hablar de las piezas encontradas en 1894 en un cementerio en El Angel, provincia de Carchi, describe: "un manto que consistía en plaquitas de oro en forma trapezoidal adheridas a una tela a modo de gasa" (1937: 226-7).

El uso de las placas para ser cosidas a textil no se limita a esta área. Existen discos y placas, cuyas formas varían, en las zonas de orfebrería: Calima, Quimbaya y Tairona. Cieza de León (1962: 86) describe los estandartes indígenas de la provincia de Carrapa en el Valle del río Cauca como:

"Las banderas eran una manta larga y angosta puesta en una vara, llena de unas piezas de oro pequeñas, a manera de estrellas, y otras con talle redondo".

Tejidos Metálicos

La existencia en la zona de Nariño de tejidos utilizando el metal como materia prima había sido mencionada en el informe arqueológico sobre el contenido de la tumba No. 4 de Miraflores, Pupiales, donde figura una estera de tumbaga en avanzado estado de desintegración.

La única pieza que conozco, procedente de Nariño, donde el metal ha sido tejido, es un canasto fragmentado elaborado en láminas de tumbaga dorada de 0.50 cmts. de ancho (MO 25.613). Fue tejido en diagonal 2-2 y lo único que queda de él es la base cuadrada con cuatro esquinas pronunciadas y partes de uno de sus lados y bordes (Lámina 2).

Adornos frontales

Existen en la colección numerosos fragmentos de estas piezas. Su tamaño promedio es de unos 16 cmts. de alto por 25 cmts. de ancho. Son piezas laminares que colocadas al aire debieron tener movimiento. Actualmente, el alto grado de corrosión de la aleación de oro y cobre que las compone no les permite ninguna flexibilidad. La mayoría de ellas presentan huellas de un cordón torcido que atravesaba los agujeros en sentido horizontal; es posible que este cordel fuese amarrado directamente alrededor de la frente o cosido a una diadema metálica o tejida. Han sido considerados como adornos frontales porque su forma semeja penachos de plumas y porque su tamaño incomodaría en el caso de haber sido utilizados como pectorales o colgantes (Fig. 4, 9-11).

Narigueras

Tal vez el grupo más numeroso de adornos procedentes de esta región son las narigueras. Las más características son las rectangulares. Al observar en conjunto se puede deducir que por su tamaño relativamente grande fueron utilizadas probablemente solo en ocasiones especiales, (promedio 18,5 cmts. de ancho por 6,2 cmts. de alto) (Lámina 3). Solo algunas de ellas presentan restos del cordón de algodón amarrado alrededor del orificio de suspensión, colocado allí con el fin de suavizar los filos cortantes de las láminas metálicas. Las placas colgantes internas y externas, que adornan estas piezas suenan al moverse, hecho que induce a pensar que fueron utilizadas en actividades que implican movimiento, como la danza (Figs. 4, 24-25; 7, 1 y 10; 8, 1-10).

Las narigueras en forma de medialuna, tan comunes en otras regiones de orfebrería colombiana como los valles del río Cauca (Quimbaya) y del

4. Cardale de Schrimppff, Mariann, 1979.

rio San Jorge (Sinú) se destacan en Nariño por su mayor tamaño y su decoración característica. Están decoradas con figuras zoomorfas laterales o con motivos geométricos caladas o realzados (Figs. 4, 28-32).

Discos rotatorios

Estos discos fueron decorados con el mismo diseño elaborado independientemente sobre sus dos caras. Mucho cuidado fue puesto por parte del orfebre en su elaboración, puesto que el balance en el peso y por lo tanto el grosor de los discos es indispensable para permitir su libre giro. Colgaban suspendidos de un cordel de algodón cuyo tope pudo ser un simple nudo o algún mecanismo que le permitiera girar libremente. Alrededor del orificio central, de una de sus caras, se observa generalmente una zona de desgaste superficial (1 cmt. de ancho) producida por un roce continuado. El disco MO 21.523 de la colección fue encontrado con parte del cordel de algodón torcido original (Fig. 6, 12).

Al moverse el disco, el motivo decorativo adquiere una nueva dimensión, transformándose en una serie de bandas cuyo color y refracción de luz varía según la velocidad del movimiento. Estas piezas pueden girar durante varios minutos, devolviéndose sobre sí mismas. Algunos diseños, sin embargo, parecen indicar una sola dirección de giro (Fig. 6 Nos. 3, 5, 9, 11; Lámina 4).

DISEÑOS

La forma general de los objetos y los diseños decorativos de la orfebrería Piartal son generalmente abstracciones, formas geométricas donde el volumen no es tan importante como el balance entre los espacios negativos y positivos. Esto es evidente tanto en sus piezas caladas (narigueras) como en los diseños que utilizan variaciones de color y de textura (discos) (Figs. 6, 2-12; 7, 1-10; 8, 1-10).

TECNICAS METALURGICAS

La mayoría de las piezas metálicas Piartal-Tuza fueron elaboradas en aleaciones binarias de oro y cobre o ternarias de oro, plata y cobre. Es generalizado el alto contenido de cobre en las aleaciones utilizadas. Las piezas de este grupo son en la actualidad muy frágiles a causa de la oxidación sufrida por el cobre que las compone.

Su superficie enriquecida presenta un contenido alto de oro y plata, la cual bruñida y consolidada mantiene las piezas estables, pero éstas ceden al menor golpe o presión, quebrándose con gran facilidad. El corte de los fragmentos muestra un interior poroso, granuloso y de color oscuro, recubierto por capas superficiales. más ricas en oro.

Por la acción de los agentes oxidantes la composición de estas piezas se ha modificado: piezas que seguramente tenían una dureza suficiente para ser cosidas a textiles, colgadas como pectorales o utilizadas como herramientas, hoy en día apenas si se pueden tocar. Este desmoronamiento del interior de la pieza causado por la corrosión del cobre es evidente en los análisis 2, 3 y 6 del Cuadro No. 4 donde el porcentaje de los metales uti-

CUADRO No. 4
ANÁLISIS OBJETOS METÁLICOS PIARTAL - TUZA

Descripción	Grosor	%Cobre	%Oro	%Plata	Total
1) LAB No. 3053 Frag. campana en forma de pera	1.25 mm	84.50	4.02	2.95	91.47
2) LAB No. 3058 Frag. 2 discos rotatorios - Capa superficial (aprox.)	0.29 mm 0.003 mm	15.52 20.00	54.08 75.00	9.87 4.5	79.47
3) LAB No. 3060 Frag. discos - Capa superficial (aprox.)	0.25 mm 0.029 mm	19.3	59.85	3.5	82.74
4) LAB No. 3063 Frag. colgante circular - Capa superficial (aprox.)	0.27 mm	35.52 7.00	10.52 30.00	51.31 62.00	97.35
5) LAB No. 3069 Frag. Flauta de pan	1.58 mm	68.23	23.12	3.71	94.83
6) LAB No. 3071 Frag. pieza no identificada - Capa superficial (aprox.)	— 0.005 mm	29.2 3.0	44.6 85.0	8.0 6.0	82.0
7) MO20805 Placa cóncava	—	15.10	2.10	82.80	—
8) MO21542 Colgante disco	—	15.10	2.10	82.80	—
9) MO21546 Colgante disco	—	15.10	2.10	82.80	—
10) Análisis Frag. No. 383 Cascabel en forma de pera	—	97.82	0.46	1.44	—

lizados alcanza un total aproximado de 80%. El 20% restante seguramente está compuesto por impurezas, óxidos y sulfatos de cobre.

Las campanas en forma de pera tan comunes en este grupo, fueron elaboradas en aleaciones de alto contenido de cobre. Su apariencia plateada (muestra No. 10) o dorada (muestra No. 1) fue obtenida oxidando el cobre superficial hasta dejar una capa rica en plata y oro respectivamente (Lámina 5).

El uso intencional de la plata es evidente en algunos discos y placas de este grupo, análisis 4, 7, 8 y 9 del Cuadro No. 4.

La técnica más comúnmente utilizada para elaborar las piezas Piartal-Tuza fue la fundición a la cera perdida. Los discos, narigueras y otras piezas planas fueron martilladas después de haber sido fundidas con el fin de perfeccionar su forma y homogeneizar su espesor. Las flautas de pan (capadores) y las narigueras triangulares de alambre son algunas de las excepciones. En el caso de las flautas, las láminas fueron elaboradas y dobladas por medio del martillado hasta formar cada tubo. Las narigueras de alambre fueron hechas martillando el alambre torciéndolo sobre sí mismo, hasta darle la forma triangular.

Los discos rotatorios decorados con diferentes texturas y/o diferentes colores presentan una técnica decorativa cuya existencia no se conoce en ninguna otra área de orfebrería precolombina colombiana. Una vez terminada la forma del disco, este fue sometido al proceso de enriquecimiento superficial conocido con el nombre de "mise en couleur": al calentar un objeto de tumbaga, aleación de oro y cobre, este último se oxida produciendo una película exterior de óxido cuproso que es retirado por medio de una solución ácida (plantas de la familia oxalis). Al limpiar el óxido de cobre, la superficie queda recubierta de una capa de oro, la cual se va engrosando a medida que el proceso se repite.

La superficie del disco fue entonces bruñida y luego pulida en forma radial. Haciendo girar el disco, se pulía con un movimiento del centro hacia los extremos. Las huellas del pulimento se pueden observar claramente pasando por debajo de las zonas decoradas.

Luego, se cubrieron algunas zonas del disco con cera o resina, y se le dio un baño de ácido nítrico u oxálico el cual modificó la superficie de las zonas restantes. Las zonas cubiertas permanecieron pulidas y brillantes mientras que las áreas expuestas al ácido corrosivo adquirieron una textura mate (Fig. 6, 2-8).

El color oscuro que presentan en ocasiones las áreas mate es producto de la oxidación del cobre del interior de la pieza. Estas zonas son más porosas que las áreas bruñidas y por lo tanto permiten una mayor acción de los agentes oxidantes externos (Lámina 4).

El proceso arriba descrito explicaría la diferencia entre las texturas mates y brillantes de la superficie de las piezas pero no así la variación de colores; amarillo y rosado. Esta fue obtenida raspando la capa de dorado superficial para dejar al descubierto el color rosado propio de la aleación rica en cobre del interior de la pieza (Fig. 6, 10-11). Esta técnica decora-

tiva aparece ocasionalmente en combinación con la anterior (Figs. 6, 9, y 12).

La decoración negativa elaborada cubriendo algunas zonas con cera o resina para decorar después las zonas restantes es una práctica común en esta zona del país.

La pintura negativa negro sobre rojo en la cerámica Capulí o negro y rojo sobre crema en la cerámica Piartal es característica de esta zona. El Barniz de Pasto técnica de origen precolombino utilizada para decorar y darle una capa refractaria a la madera también se lleva a cabo utilizando la resina mopa-mopa (*Elaeagia utilis*, Wedd) para cubrir ciertas zonas de los objetos.

La resina era en ocasiones coloreada, incluyendo entre los tonos el dorado y el plateado. Una vez superpuestas las capas de resina sobre el objeto se procedía a decorarlo retirando parcialmente las capas con ayuda de un instrumento cortante: Así se obtenían diseños multicolores al dejar ver en la superficie los colores de las capas inferiores (Mora de Jaramillo, 1969).

CONCLUSIONES

Las diferencias estilísticas, morfológicas y técnicas indican una división del material metalúrgico procedente de Nariño, en dos grupos distintivos llamados Capulí y Piartal-Tuza. Han sido llamados así por sus afinidades y asociaciones arqueológicas con el material cerámico clasificado recientemente por las arqueólogas Francisco (1969) y Uribe (1979) como Capulí, Piartal y Tuza.

La relación de los grupos aquí establecidos con los complejos cerámicos del mismo nombre parece bien fundamentada. Sin embargo, hallazgos como el de la tumba No. 8 de Miraflores, Pupiales, donde fue encontrada una copa Capulí con metalurgia Piartal-Tuza indican que hacen falta más excavaciones controladas para corroborar esta hipótesis.

La orfebrería procedente del altiplano nariñense es producto de una industria local.

La orfebrería Capulí denota mayores contactos con zonas arqueológicas externas. Los colgantes de orejera circulares llamados "tinculpas" tienen una amplia distribución en el Ecuador y ofrecen ciertas similitudes con piezas de oro Calima. A pesar de estas semejanzas, las "tinculpas" Capulí fueron elaboradas en el altiplano con características estilísticas y técnicas locales.

La orfebrería Piartal-Tuza, por el contrario, no presenta similitudes con el material de ninguna otra área orfebre del país. Algunas de sus formas, (flautas de pan y cascabeles en forma de pera), y el uso intencional de la plata, nos llevan a relacionar este material con objetos metalúrgicos ecuatorianos y peruanos. Sin embargo, esta orfebrería es muy singular tanto en sus técnicas como en sus diseños.

Según los datos obtenidos en las excavaciones arqueológicas, los asentamientos humanos en el altiplano se dan desde el siglo VII de nuestra era. Antes de esta fecha, la intensa actividad volcánica del área no permitió ningún asentamiento humano permanente (Uribe, 1979).

Los resultados de los análisis de C-14 de muestras orgánicas asociadas a objetos metálicos del altiplano fechan el auge de la producción orfebre entre los siglos IX y XIII de nuestra era.

Las etapas iniciales de desarrollo de esta industria orfebre tan especializada está todavía por detectar. Es poco probable que se encuentren en territorio colombiano debido a las notables diferencias estilísticas y tecnológicas existentes entre el material orfebre. Sería más acertado buscarlas estudiando las áreas metalúrgicas del altiplano central y sur del Ecuador.

Indudablemente el oro era considerado en esta área, como en otras un material con connotaciones especiales de símbolo de riqueza y alto status social. Su uso estaba seguramente restringido a algunas personas.

El hecho de encontrar solo algunas tumbas, las más elaboradas y profundas, con material orfebre, nos habla de una estratificación social. El cementerio Piartal de Miraflores, Pupiales, es un sitio singular por la profundidad y elaboración de sus tumbas: son entierros múltiples donde se encuentran numerosas piezas de orfebrería, (hasta 100 en una sola tumba), seguramente pertenecientes a un personaje de importancia social y sus acompañantes.

En los alrededores de este cementerio se encuentran tumbas, también Piartal, muy rudimentarias y sin ofrendas de oro. Son tumbas directas sin bóveda, poco profundas, (1.50 mts.), para entierro individual, con solo uno o dos recipientes cerámicos como ofrenda.

Las técnicas metalúrgicas utilizadas para elaborar estas piezas implican un alto grado de especialización. Entre ellas se destacan: El uso intencional de varios metales y sus aleaciones, el martillado y repujado, la soldadura conocida con el nombre de granulación, el dorado por oxidación y el empleo de ácidos para modificar la superficie de las piezas. También se utilizaron los distintos colores de los metales y sus aleaciones con fines decorativos.

Los orfebres del altiplano obtenían el oro por comercio con las zonas ricas en oro de aluvión de la llanura del Pacífico o de las zonas al oriente del altiplano.

Al observar estas piezas de orfebrería en conjunto, especialmente las denominadas Piartal-Tuza, resalta la importancia concedida por el orfebre al diseño de las mismas. El tratamiento equilibrado de los espacios negativos y positivos es más estudiado en este grupo de piezas que en las procedentes de otras áreas de orfebrería, donde los objetos son considerados como unidades independientes de su contexto espacial. La decoración interior de los discos rotatorios y el calado de las narigueras rectangulares denotan un alto grado de sofisticación en el diseño.

Las excavaciones de sitios habitacionales en el altiplano se reducen a sitios tardíos de material cerámico Tuza. La información que estos sitios arrojan, se refiere a tribus de alta densidad de población con asentamientos rudimentarios sin modificaciones del medio ambiente ni arquitectura desarrollada. Estos datos no están de acuerdo con el alto desarrollo de la industria orfebre local.

Hasta que no se hagan estudios de sitios habitacionales Piartal y Capulí no se pueden hacer generalizaciones sobre el estado de desarrollo cultural de estos grupos orfebres.

NOTA DEL AUTOR

Quiero agradecer especialmente a Luis Duque Gómez, director del Museo del Oro por haber facilitado la elaboración de este estudio sobre piezas de la colección, a María Victoria Uribe, Iván Cruz, Marianné Cardale de Schrimppff, Ana María Falchetti de Sáenz, Juanita Sáenz y José Rosero por su estimulante ayuda y claro está a Nancy Sánchez de Osuna por su paciencia en elaborar los dibujos.

CREDITOS FOTOGRAFICOS

Láminas 1,5 y 6 Luis Fernando Barriga.

Láminas 2 y 4 Jorge Mario Múnera.

INDICE DE CUADROS

- Cuadro No. 1. Porcentaje de piezas según procedencias. Departamento de Nariño.
- Cuadro No. 2. Cronología de la metalurgia procedente del departamento de Nariño.
- Cuadro No. 3. Colgantes de orejera.
A) Discos circulares con decoración repujada, Tinculpas.
B) En forma de arco.
- Cuadro No. 4. Análisis objetos metálicos Piartal-Tuza.

INDICE DE LAMINAS

- Lámina 1. Herramienta (cincel) de tumbaga utilizado para cortar metal. (MO 20.127) NARIÑO, Pupiales, Miraflores.
- Lámina 2. Canasto metálico elaborado en láminas de tumbaga dorada (MO 25.613) NARIÑO.
- Lámina 3. Máscara de cerámica tamaño natural. Colección Zambrano. Pasto.
- Lámina 4. Disco rotatorio decorado con zonas de diferente color y textura superficial. (MO 21.521) NARIÑO, El Tambo.
- Lámina 5. Cascabel en forma de pera (MO 25.194) NARIÑO, Pupiales.

INDICE DE FIGURAS

- Fig. 1. Riqueza minera y sitios de procedencia. Departamento de Nariño.
- Fig. 2. Fragmento Capulí y flor de la época colonial. La Victoria, Ipiales.
- Fig. 3. Orfebrería Capulí:
Pezoneras
Cuentas de collar
Orejas
Colgantes
Colgantes de orejera en forma de arco
Colgantes de orejera circulares "Tinculpas"
- Fig. 4. Orfebrería Piartal-Tuza:
Placas para ser cosidas a textil
Adorno frontal
Narigueras en forma de frijol
Narigueras semitriangulares
Narigueras rectangulares
Narigueras en forma de medialuna
- Fig. 5. Orfebrería Piartal-Tuza:
Pectorales
Discos para ser cosidos a textil
Colador
Colgante
Colgante de orejera
Discos rotatorios

- Fig. 6. Orfebrería Piartal-Tuza:
Discos rotatorios
- Fig. 7. Orfebrería Piartal-Tuza:
Narigueras rectangulares
- Fig. 8. Orfebrería Piartal-Tuza:
Narigueras rectangulares con placas colgantes
- Fig. 9. Orfebrería Piartal-Tuza:
Instrumentos musicales
- Fig. 10. Orfebrería procedente del departamento de Nariño sin clasificar.

INDICE DETALLADO DE FIGURAS

- Fig. 1. Riqueza minera y sitios de procedencia. Departamento de Nariño.
- Fig. 2. Fragmentos Capulí y flor de la época colonial. La Victoria, Ipiales.
- Fig. 3. **ORFEBRERÍA CAPULÍ**
1. Pezonera en forma piramidal (MO 22.032)
NARIÑO Mun.: Guachucal Sitio: La Vereda Centro
 2. Pezonera de alambre en forma cónica (MO 24.452)
NARIÑO
 3. Cuenta de collar esférica. Dos veces el tamaño natural (MO 25.223)
NARIÑO Mun.: Consacá
 4. Cuenta de collar tubular con dobleces en los extremos (MO 25.221)
NARIÑO Mun.: Consacá
 5. Cuenta de collar tubular (MO 25.222)
NARIÑO Mun.: Consacá
 6. Cuenta de collar bicónica. Dos veces el tamaño natural (MO 25.462)
NARIÑO Mun.: Consacá
 7. Orejera de aro decorada con dos figuras zoomorfas (micos) adosadas. (MO 22.044)
NARIÑO Mun.: Guachucal Sitio: La Vereda Centro
 8. Orejera de aro decorada con 3 figuras zoomorfas (micos) adosadas (MO 22.041)
NARIÑO Mun.: Guachucal Sitio: La Vereda Centro
 9. Orejera en forma de pájaro chupando una flor (MO 20.025)
NARIÑO Mun.: Guachucal Sitio: La Vereda Centro
 10. Colgante antropomorfo (MO 25.336)
NARIÑO Mun.: El Tambo

11. Colgante en forma de ave
(MO 22.027 y MO 22.028)
NARIÑO Mun.: Guachucal Sitio: La Vereda Centro
12. Colgante en forma de ave estilizada
(MO 22.451)
NARIÑO Mun.: Ipiales
13. Colgante en forma de ave estilizada
(MO 17.177)
NARIÑO Mun.: Ipiales Sitio: La Victoria
14. Colgante en forma de ave estilizada
(MO 17.189)
NARIÑO Mun.: Ipiales Sitio: La Victoria
15. Colgante de orejera con decoración geométrica central.
(MO 25.411)
NARIÑO Mun.: Consacá
16. Colgante de orejera en forma de arco con círculo central
(MO 23.700)
NARIÑO Mun.: Ipiales
17. Colgante de orejera en forma de arco con círculo calado central.
(MO 24.684)
NARIÑO Mun.: Guaitarilla
18. Colgante de orejera en forma de arco
(MO 25.220)
NARIÑO Mun.: Consacá
19. Colgante de orejera en forma de arco con figuras zoomorfas (micos) colocadas sobre los extremos
(MO 25.224)
NARIÑO Mun.: Consacá
20. Colgante de orejera en forma de arco con figuras zoomorfas (micos) colocadas en los extremos
(MO 22.447)
NARIÑO Mun.: Ipiales
21. Colgante de orejera en forma de arco con dos figuras zoomorfas (micos) colocadas en cada extremo
(MO 25.219)
NARIÑO Mun.: Consacá
22. Colgante de orejera en forma de arco con figuras zoomorfas (saurios) colocadas en los extremos
(MO 25.407)
NARIÑO Mun.: Consacá
23. Colgante de orejera en forma de arco con figuras de aves colocadas en los extremos
(MO 25.408)
NARIÑO Mun.: Consacá
24. Colgante de orejera en forma de disco
(MO 23.678)
NARIÑO Mun.: Pupiales

25. Colgante de orejera en forma de disco con decoración repujada en espiral
(MO 25.216)
NARIÑO Mun.: Consacá
26. Colgante de orejera circular cóncavo con decoración repujada en el borde del plano
(MO 25.214)
NARIÑO Mun.: Consacá
27. Colgante de orejera cuyo centro es de forma troncónica con decoración repujada en su alrededor
(MO 19.653)
NARIÑO Mun.: La Cruz
28. Colgante de orejera con decoración repujada en forma de cabeza de felino
(MO 17.178)
NARIÑO Mun.: Ipiales Sitio: La Victoria
29. Colgante de orejera con decoración repujada en forma de once caras antropomorfas alrededor de una central
(MO 25.393)
NARIÑO Mun.: Córdoba
30. Colgante de orejera con decoración repujada en forma de cabeza antropomorfa
(MO 25.206)
NARIÑO Mun.: Córdoba
31. Colgante de orejera con decoración repujada en forma de cabeza antropomorfa mascando coca
(MO 25.212)
NARIÑO Mun.: Consacá
32. Colgante de orejera en forma de disco con 3 figuras zoomorfas (micos) adosados al borde
(MO 17.179)
NARIÑO Mun.: Ipiales Sitio: La Victoria
33. Colgante de orejera en forma de disco calado en su interior en formas escalonadas
(MO 25.204)
NARIÑO Mun.: Córdoba



Fig. 4. ORFEBRERIA PIARTAL-TUZA

1. Placa para ser cosida a textil en forma de estrella
(MO 20.825)
NARIÑO Mun.: Pupiales
2. Placa para ser cosida a textil en forma de estrella con rebordes
(MO 20.822)
NARIÑO Mun.: Pupiales
3. Placas romboidales para ser cosidas a textil
(MO 16.303)
NARIÑO Mun.: Pupiales Sitio: Miraflores
4. Placa trapezoidal para ser cosida a textil
(MO 20.958)
NARIÑO Mun.: Pupiales

5. Placa en forma de ojo para ser cosida a textil. La zona central presenta textura superficial mate.
(MO 20.967)
NARIÑO Mun.: Pupiales
6. Placa en forma de colmillo para ser cosida a textil
(MO 18.669)
NARIÑO Mun.: Pupiales
7. Placa para ser cosida a textil. La franja central y las placas colgantes son de color rosado
(MO 20.966)
NARIÑO Mun.: Pupiales
8. Placa para ser cosida a textil con perforación en el borde plano
(MO 20.959)
NARIÑO Mun.: Pupiales
9. Adorno frontal semejando plumería. Dibujo reducido 3 veces de su tamaño natural
(MO 19.503)
NARIÑO Mun.: Pupiales
10. Adorno frontal semejando plumería (?). Dibujo reducido 3 veces de su tamaño natural
(MO 20.826)
NARIÑO Mun.: Pupiales
11. Adorno frontal semejando plumería. Decorado con una franja de color rosado. Dibujo reducido 3 veces de su tamaño natural
(MO 19.522)
NARIÑO Mun.: Pupiales
12. Nariguera en forma de frijol hueca en la parte posterior
(MO 21.939)
NARIÑO Mun.: Pupiales
13. Nariguera en forma de frijol con prolongaciones laterales
(MO 18.652)
NARIÑO Mun.: Pupiales
14. Nariguera en forma de frijol con prolongaciones laterales, caladas
(MO 18.651)
NARIÑO Mun.: Pupiales
15. Nariguera en forma de frijol con prolongaciones laterales
(MO 17.817)
NARIÑO Mun.: Pupiales
16. Nariguera semitriangular plana
(MO 20.960)
NARIÑO Mun.: Pupiales
17. Nariguera semitriangular adornada con 4 figuras zoomorfas (micos)
(MO 20.971)
NARIÑO Mun.: Pupiales
18. Nariguera semitriangular con decoración repujada
(MO 18.652)
NARIÑO Mun.: Pupiales

19. Nariguera semitriangular doble realizada
(MO 21.951)
NARIÑO Mun.: Pupiales
20. Nariguera semitriangular realizada
(MO 21.952)
NARIÑO Mun.: Pupiales
21. Nariguera semitriangular de alambre torcido sobre sí mismo
(MO 21.953)
NARIÑO Mun.: Pupiales
22. Nariguera plana en forma de estrella
(MO 20.815)
NARIÑO Mun.: Pupiales
23. Nariguera rectangular calada
(Sin No. Colección particular)
Sin procedencia
24. Nariguera rectangular calada con placas colgantes
(MO 22.519)
NARIÑO Mun.: Pupiales
25. Nariguera rectangular calada con zonas de color rosado y placas colgantes
(MO 22.520)
NARIÑO Mun.: Pupiales
26. Nariguera en forma de medialuna
(MO 23.714)
NARIÑO Mun.: Pupiales
27. Nariguera en forma de medialuna
(MO 20.054)
NARIÑO Mun.: Pupiales
28. Nariguera en forma de medialuna con decoración calada
(MO 20.099)
NARIÑO Mun.: Pupiales Sitio: Miraflores
29. Nariguera en forma de medialuna con decoración realizada y recortada
(MO 20.100)
NARIÑO Mun.: Pupiales Sitio: Miraflores
30. Nariguera en forma de medialuna adornada con la representación de un ave a cada lado
(MO 20.102)
NARIÑO Mun.: Pupiales Sitio: Miraflores
31. Nariguera en forma de medialuna adornada con la representación de un saurio a cada lado.
(MO 20.116)
NARIÑO Mun.: Pupiales Sitio: Miraflores
32. Nariguera en forma de medialuna adornada con la representación de un mico a cada lado
(MO 20.117)
NARIÑO Mun.: Pupiales Sitio: Miraflores

Fig. 5. **ORFEBRERIA PIARTAL-TUZA**

1. Pectoral con decoración repujada
(MO 24.451)
NARIÑO
2. Pectoral (?) con decoración geométrica calada
(MO 20.113)
NARIÑO Mun.: Pupiales Sitio: Miraflores
3. Pectoral ligeramente cónico
(MO 20.110)
NARIÑO Mun.: Pupiales Sitio: Miraflores
4. Pectoral antropomorfo "coquero"
(MO 20.111)
NARIÑO Mun.: Pupiales Sitio: Miraflores
5. Pectoral antropomorfo "coquero"
(MO 20.103)
NARIÑO Mun.: Pupiales Sitio: Miraflores
6. Disco para ser cosido a textil, decoración repujada
(MO 21.905)
NARIÑO Mun.: Pupiales
7. Disco para ser cosido a textil, decoración calada
(MO 20.797)
NARIÑO Mun.: Pupiales
8. Disco con perforaciones en su parte cóncava
(MO 24.496)
NARIÑO Mun.: Pupiales
9. Colgante ornitomorfo
(MO 20.963)
NARIÑO Mun.: Pupiales
10. Colgante de orejera, decorado con circuitos de textura superficial mate
(MO 22.502)
NARIÑO Mun.: Pupiales
11. Colgante de orejera decorado con zonas superficiales mate
(MO 22.503)
NARIÑO Mun.: Pupiales
12. Colgante de orejera cóncavo con perforaciones sobre el borde plano
(MO 20.952)
NARIÑO Mun.: Pupiales
13. Colgante de orejera decorado con círculos calados y placas colgantes
(MO 20.806)
NARIÑO Mun.: Pupiales
14. Disco rotatorio ligeramente cóncavo con textura superficial mate en el borde plano
(MO 21.223)
NARIÑO Mun.: Pupiales Sitio: Miraflores
15. Disco rotatorio decorado con círculos de color rosado
(MO 21.220)
NARIÑO Mun.: Pupiales Sitio: Miraflores

16. Disco rotatorio decorado con estrellas y círculos de textura superficial mate
(MO 21.227)
NARIÑO Mun.: Pupiales Sitio: Miraflores
17. Disco rotatorio decorado con zonas de color rosado y de textura superficial mate.
(MO 21.521)
NARIÑO Mun.: El Tambo

Fig. 6. **ORFEBRERIA PIARTAL-TUZA - DISCOS ROTATORIOS**

1. Disco rotatorio plano sin decoración.
(MO 20.821)
NARIÑO Mun.: Pupiales
2. Disco rotatorio decorado con zonas de diferente textura superficial; mate vs. brillante
(MO 21.222)
NARIÑO Mun.: Pupiales Sitio: Miraflores
3. Disco rotatorio decorado con zonas de diferente textura superficial; mate vs. brillante
(MO 21.524)
NARIÑO Mun.: El Tambo
4. Disco rotatorio decorado con zonas de diferente textura superficial; mate vs. brillante
(MO 22.497)
NARIÑO Mun.: Pupiales
5. Disco rotatorio decorado con zonas de diferente textura superficial; mate vs. brillante
(MO 21.229)
NARIÑO Mun.: Pupiales Sitio: Miraflores
6. Disco rotatorio decorado con zonas de diferente textura superficial; mate vs. brillante
(MO 21.221)
NARIÑO Mun.: Pupiales Sitio: Miraflores
7. Disco rotatorio decorado con zonas de diferente textura superficial; mate vs. brillante
(MO 25.191)
NARIÑO Mun.: Pupiales
8. Disco rotatorio decorado con zonas de diferente textura superficial; mate vs. brillante
(MO 20.964)
NARIÑO Mun.: Pupiales
9. Disco rotatorio decorado con zonas de diferente color y textura superficial
(MO 21.521)
NARIÑO Mun.: El Tambo
10. Disco rotatorio decorado con zonas de diferentes colores
(MO 21.220)
NARIÑO Mun.: Pupiales Sitio: Miraflores
11. Disco rotatorio decorado con zonas de diferentes colores
(Sin número)

- Disco rotatorio decorado con zonas de diferentes colores y texturas (MO 21.523)
NARIÑO Mun.: El Tambo

Fig. 7. **ORFEBRERIA PIARTAL-TUZA -
NARIQUERAS RECTANGULARES**

- Nariguera rectangular calada con placas colgantes (MO 20.813)
NARIÑO Mun.: Pupiales
- Nariguera Calada (Sin número. Colección particular)
Sin procedencia
- Nariguera rectangular calada (Sin número. Colección particular)
Sin procedencia
- Nariguera rectangular calada (Sin número. Colección particular)
Sin procedencia
- Nariguera rectangular calada (Sin número. Colección particular)
Sin procedencia
- Nariguera rectangular calada (Sin número. Colección particular)
Sin procedencia
- Nariguera rectangular calada (Sin número. Colección particular)
Sin procedencia
- Nariguera rectangular calada (MO 20.814)
NARIÑO Mun.: Pupiales
- Nariguera con decoración recortada y zonas de color rosado (American Museum of Natural History 41.2/7211)
NARIÑO Mun.: Pupiales Sitio: Miraflores
- Nariguera con decoración calada. Las placas colgantes presentan un color verde, producto de la mayor oxidación de la aleación que las compone (American Museum of Natural History. 41.2/7207)
Sin procedencia

Fig. 8. **ORFEBRERIA PIARTAL-TUZA -
NARIQUERAS RECTANGULARES**

- Nariguera rectangular calada con placas colgantes. Presenta huellas de textil sobre los extremos de la lámina en donde se suspendía la pieza (MO 16.631)
NARIÑO Mun.: Pupiales
- Nariguera rectangular calada con placas colgantes (MO 22.519)
NARIÑO Mun.: Pupiales

- Nariguera rectangular calada con zonas de color rosado y placas colgantes (MO 22.520)
NARIÑO Mun.: Pupiales
- Nariguera rectangular calada con placas colgantes (MO 20.830)
NARIÑO Mun.: Pupiales
- Nariguera rectangular calada con placas colgantes (MO 21.219)
NARIÑO Mun.: Pupiales Sitio: Miraflores
- Nariguera rectangular calada con placas colgantes (Sin número. Colección particular)
Sin procedencia
- Nariguera rectangular calada con placas colgantes (MO 20.812)
NARIÑO Mun.: Pupiales
- Nariguera rectangular calada con placas colgantes (Sin número. Colección particular)
Sin procedencia
- Nariguera rectangular calada con placas colgantes. Presenta huellas de textil sobre los extremos de la lámina en donde se suspendía la pieza (MO 21.560)
NARIÑO Mun.: El Tambo
- Nariguera rectangular calada con placas colgantes (MO 21.240)
NARIÑO Mun.: Pupiales Sitio: Miraflores

Fig. 9. **ORFEBRERIA PIARTAL-TUZA -
INSTRUMENTOS MUSICALES**

- Cascabel (MO 18.650)
NARIÑO Mun.: Pupiales
- Flauta de pan (capador) (MO 20.104)
NARIÑO Mun.: Pupiales Sitio: Miraflores
- Cascabel en forma de pera (MO 25.194)
NARIÑO Mun.: Pupiales
- Instrumento musical "ideófono" Sin número (Uribe, 1979)
NARIÑO Mun.: Pupiales

Fig. 10. **ORFEBRERIA PROCEDENTE DEL DEPARTAMENTO
DE NARIÑO SIN CLASIFICAR**

- Orejera (?) de alambre en espiral (MO 24.506)
NARIÑO Mun.: Pupiales

2. Orejera (?) con adorno de alambre en espiral. Alto contenido de plata
(MO 22.048)
NARIÑO Mun.: Guachucal Sitio: La Vereda Centro
3. Orejera (?) de alambre en espiral martillada
(MO 20.118)
NARIÑO Mun.: Pupiales Sitio: Miraflores
4. Cascabel cónico. Alto contenido de cobre
(Sin número)
Sin procedencia
5. Cascabel bicónico. Alto contenido de cobre
(MO 24.513)
NARIÑO Mun.: Pupiales
6. Campana troncocónica. Alto contenido de cobre
(MO 19.663)
NARIÑO Mun.: La Cruz
7. Nariguera plana con decoración repujada
(MO 17.818)
NARIÑO Mun.: Pupiales
8. Orejera (?) plana
(MO 22.454)
NARIÑO Mun.: Ipiales
9. Colgante ornitomorfo de láminas ensambladas
(MO 19.656)
NARIÑO Mun.: La Cruz
10. Orejera (?) plana
(MO 21.927)
NARIÑO Mun.: Pupiales
11. Orejera (?) plana
(MO 25.292)
NARIÑO Mun.: Yacuanquer

Lámina 1. Herramienta (cincel) de tumbaga utilizado para cortar metal. (MO 20.127)
NARIÑO, Pupiales, Miraflores.

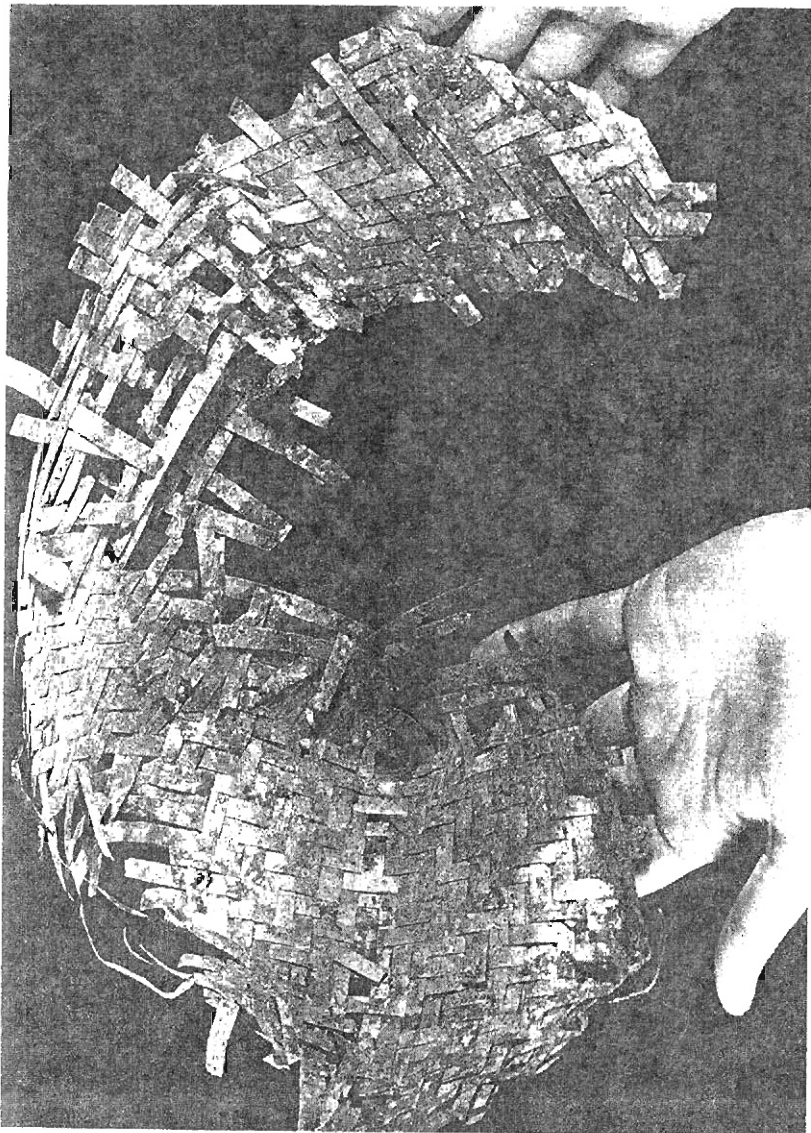


Lámina 2. Canasto metálico elaborado en lámina de tumbaga dorada (MO 25.613)
NARIÑO.



Lámina 3. Máscara de cerámica tamaño natural. Colección Zambrano. Pasto.

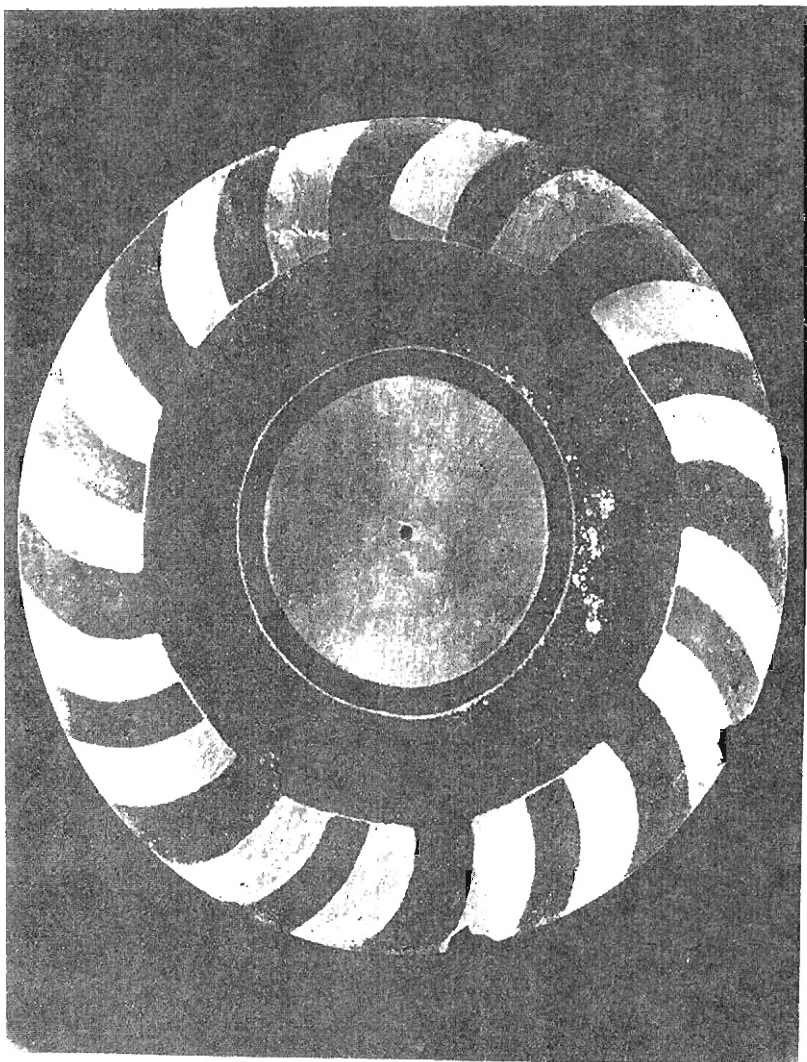


Lámina 4. Disco rotatorio decorado con zonas de diferente color y textura superficial. (MO 21.521) NARIÑO, El Tambo.

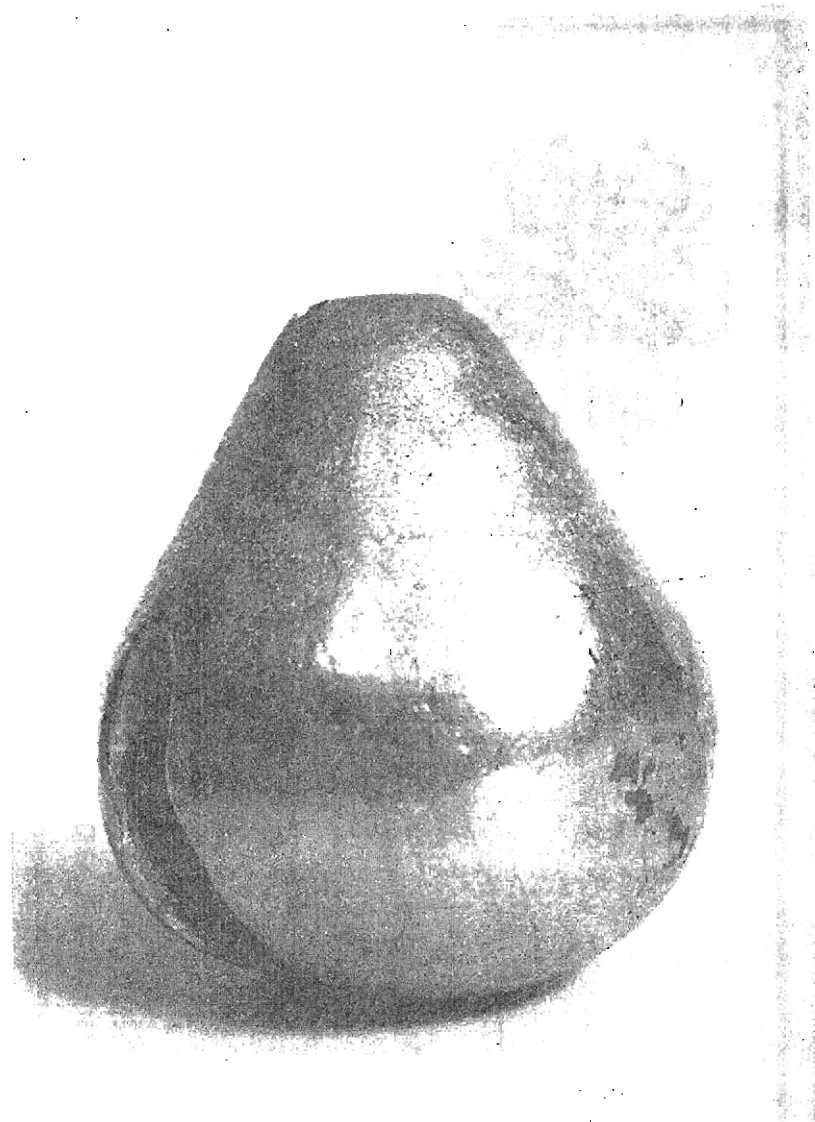
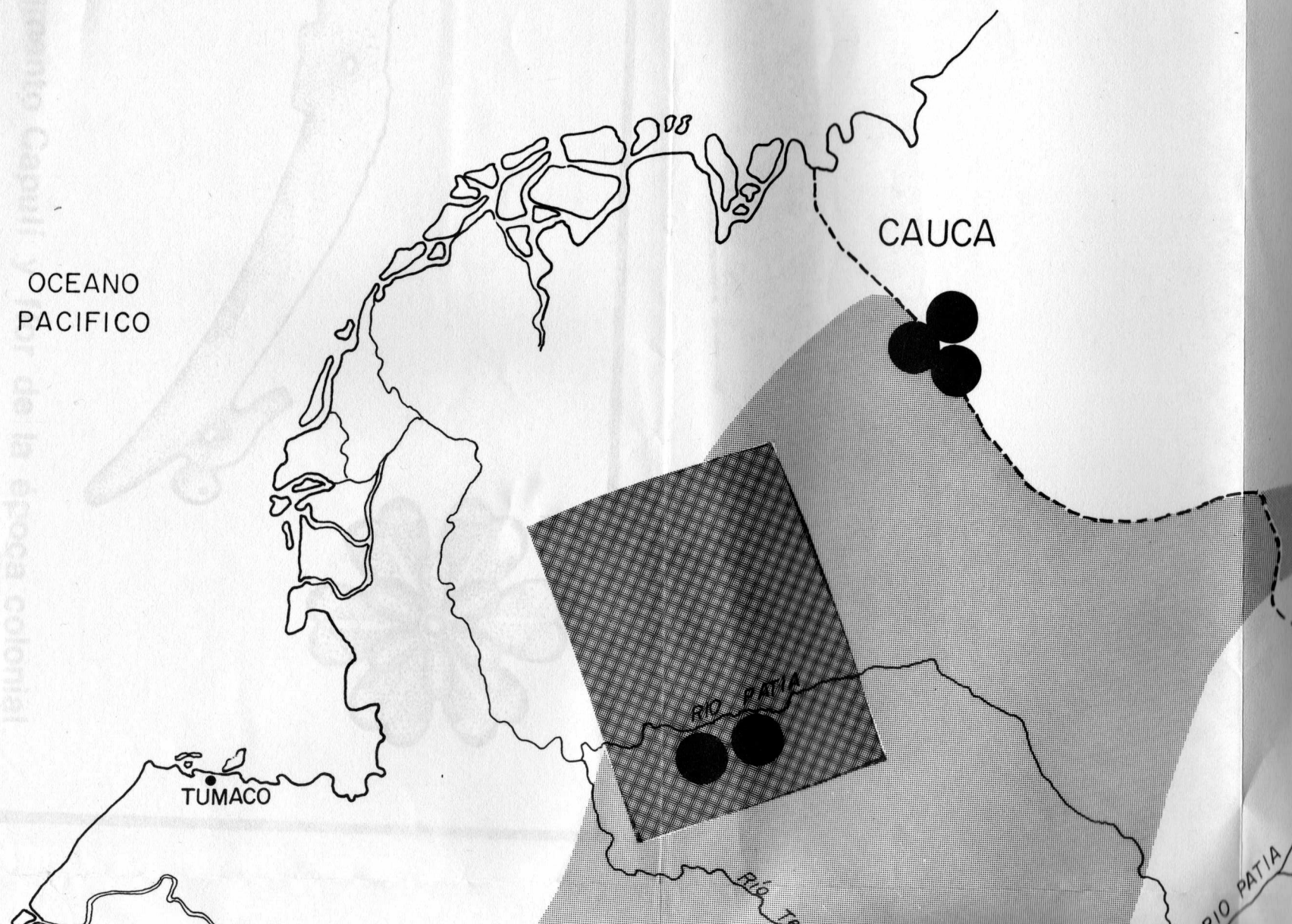


Lámina 5. Cascabel en forma de pera (MO 25.194) NARIÑO, Pupiales.

Departamento de Nariño

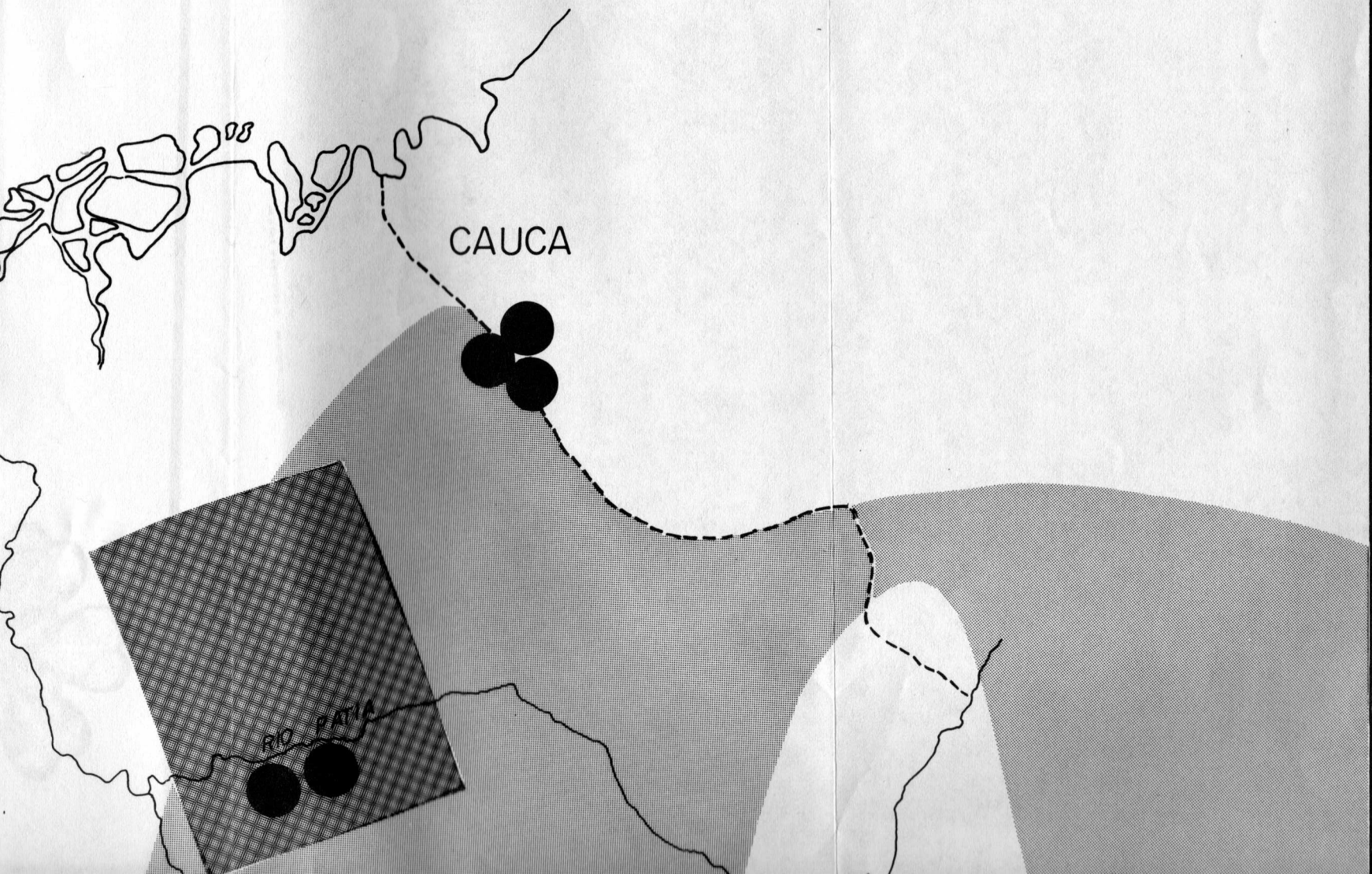
Riqueza minera y sitios de procedencia de orfebrería

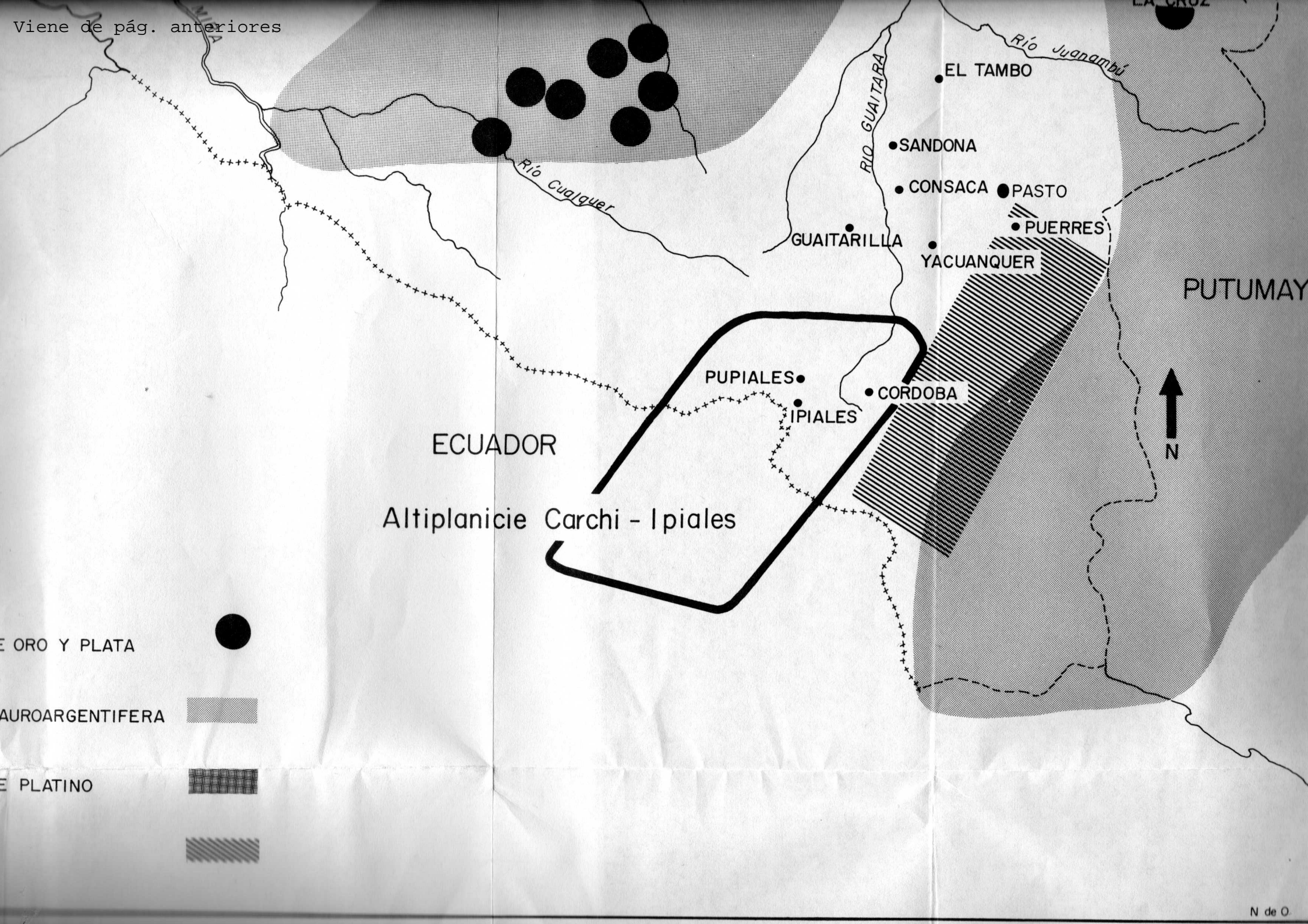


<Viene de pág. anterior

de Nariño

y sitios de procedencia de piezas de





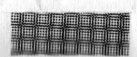
ORO Y PLATA



AUROARGENTIFERA



PLATINO



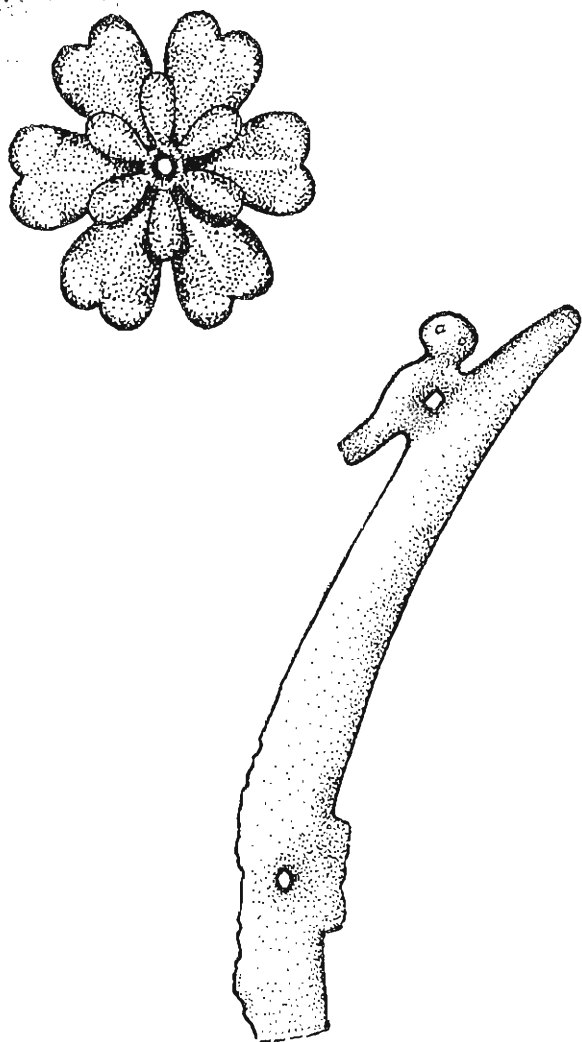


FIG. 2 Fragmento Capulí y flor de la época colonial.

La Victoria, Ipiales, Nariño.



1



2



3



4



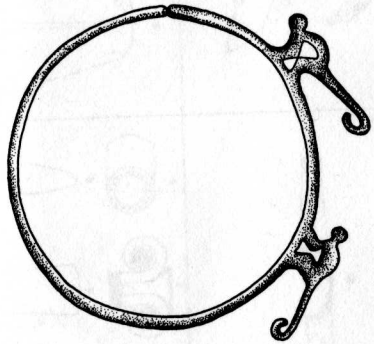
5



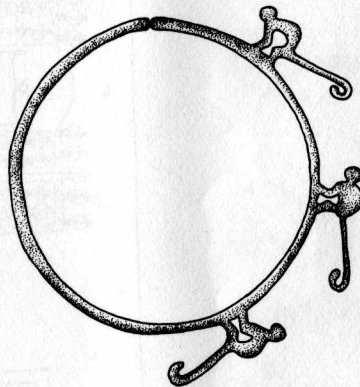
6

Pezoneras

Cuentas de collar



7



8



9



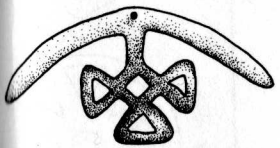
10



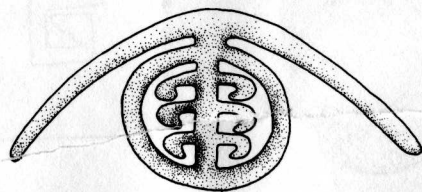
11

Orejas

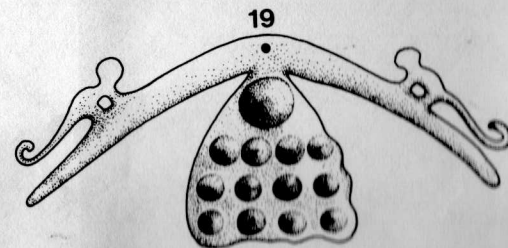
Colgantes



15



17

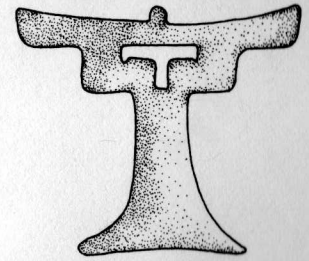
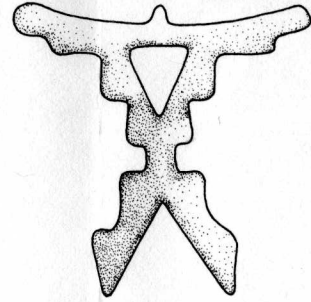
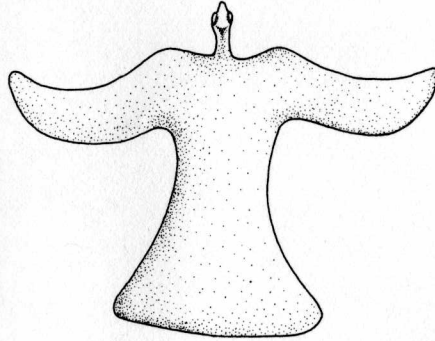
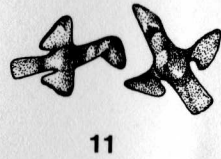
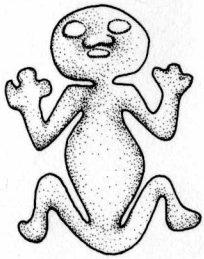


19

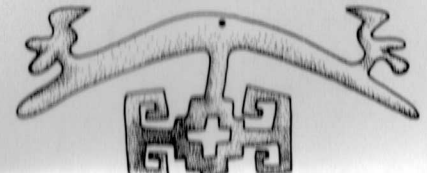
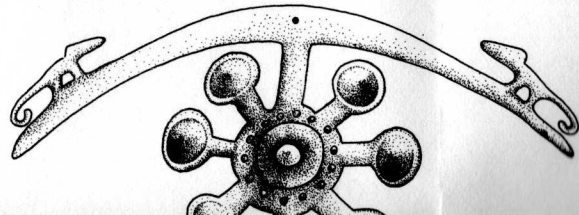
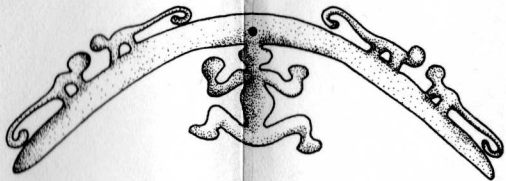
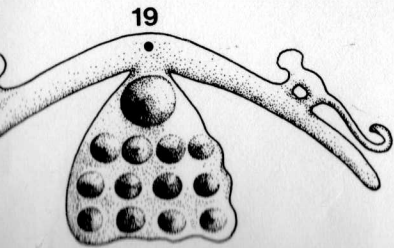


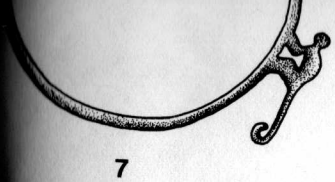
<Viene de la pág. anterior

FIG. 3
ORFEBRERIA CAPULI

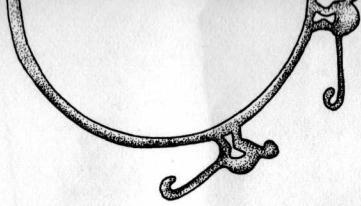


Colgantes





7



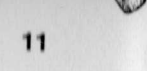
8



9



10



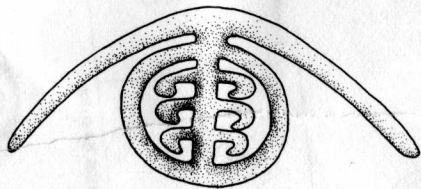
11

Coras

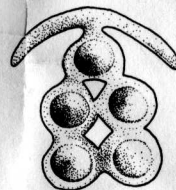
Colgantes



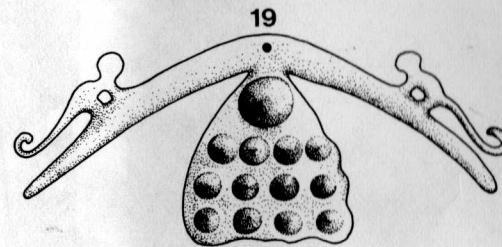
15



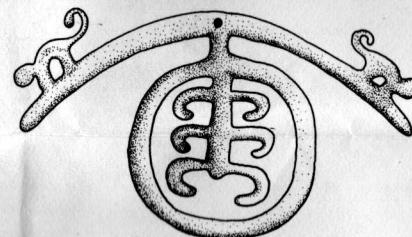
17



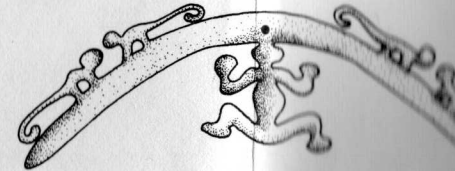
18



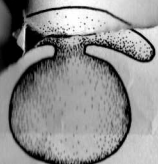
19



20

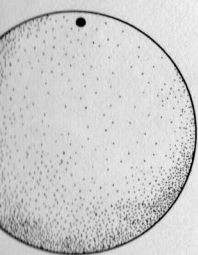


21

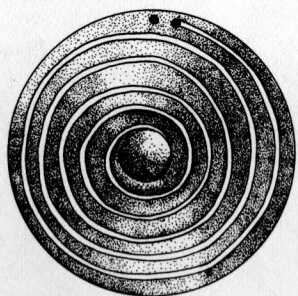


16

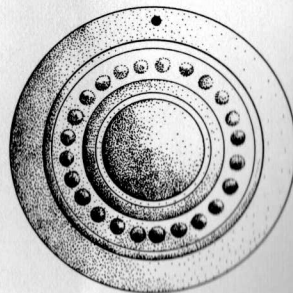
Colgantes de orejera en forma de arco



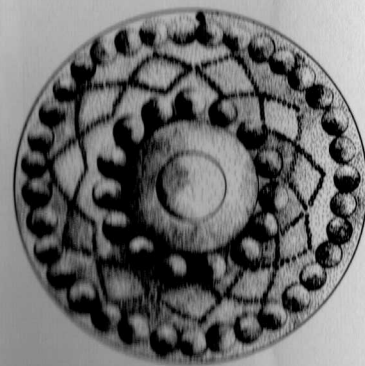
24



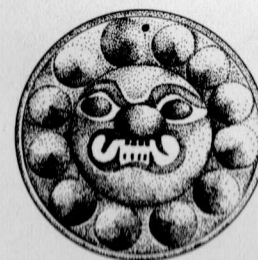
25



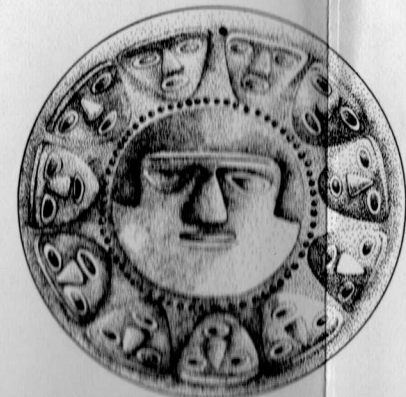
26



27



28

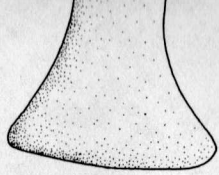


29

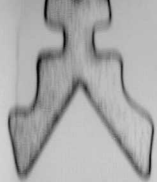
Colgantes de orejera circulares "tinculpas"

10

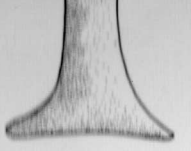
11



12



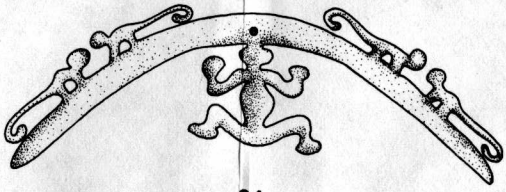
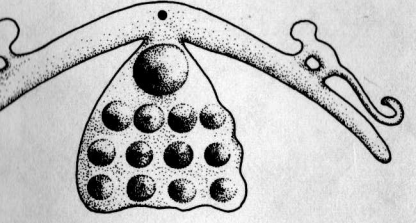
13



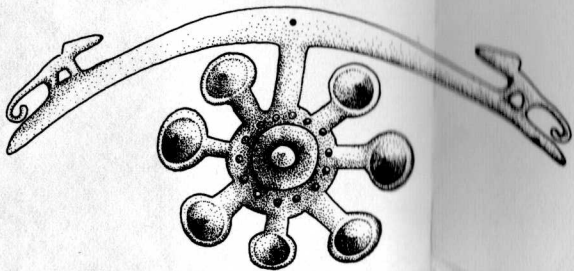
14

Colgantes

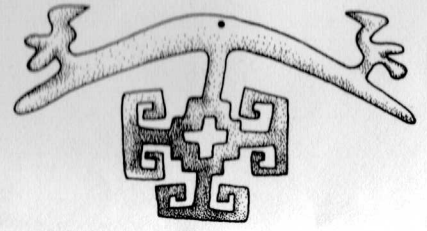
19



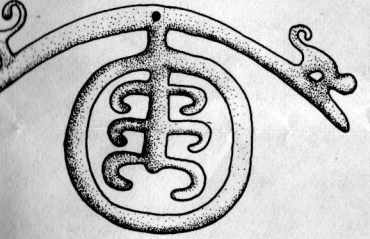
21



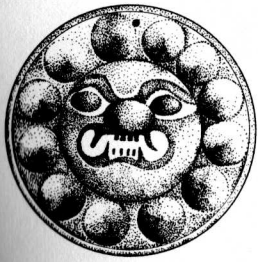
22



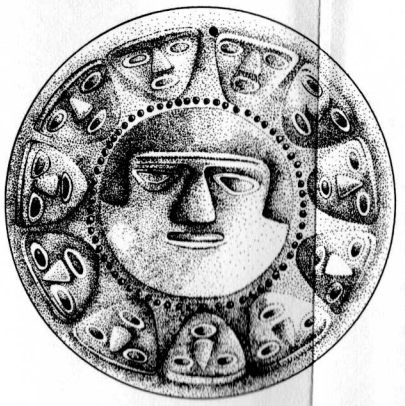
23



20



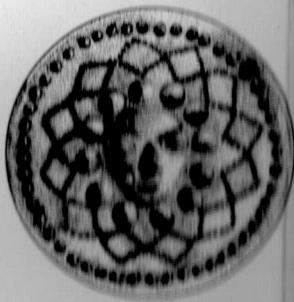
28



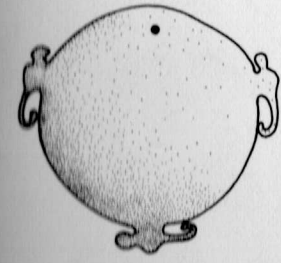
29



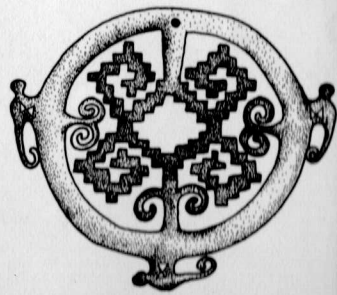
30



31

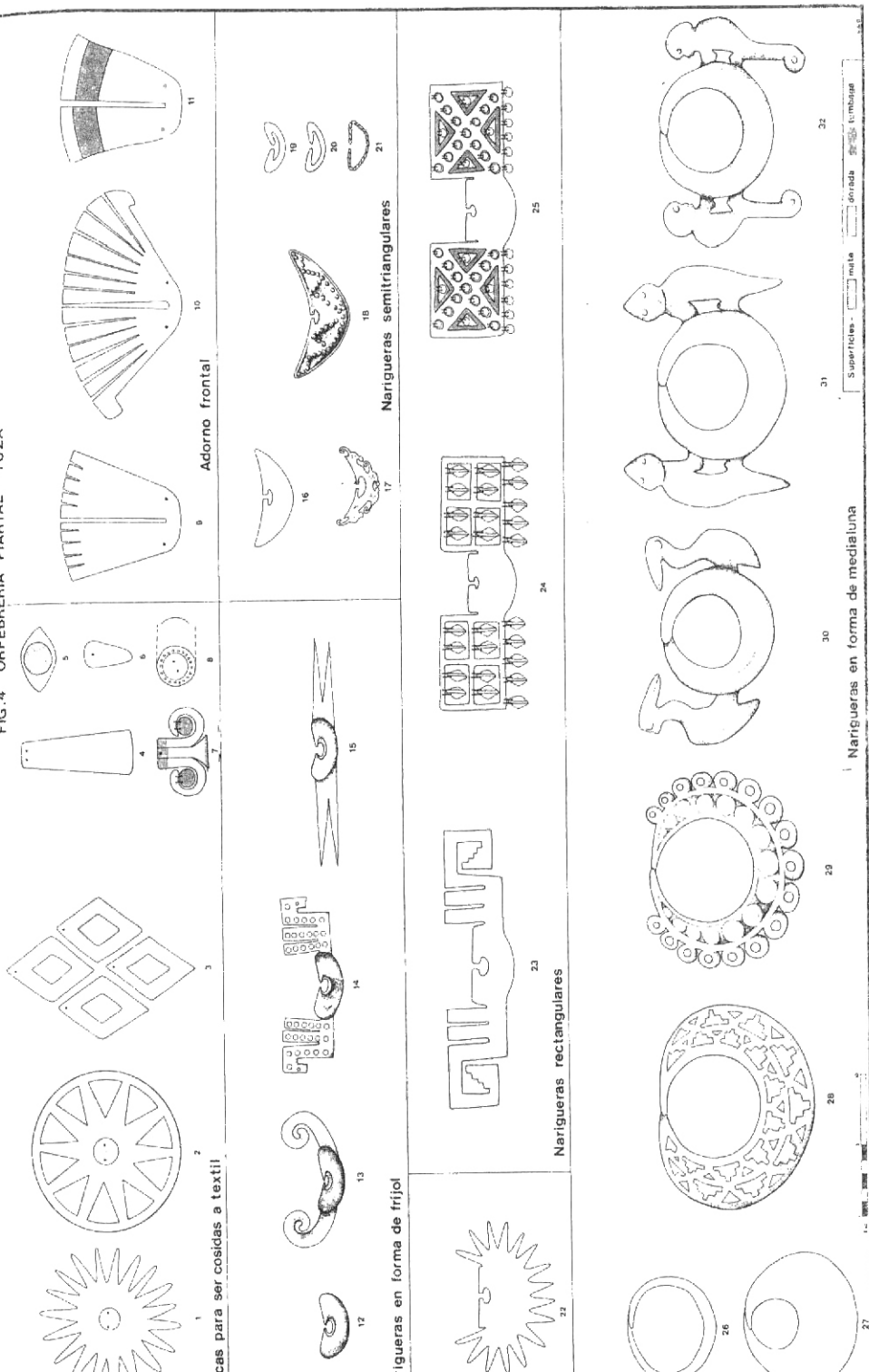


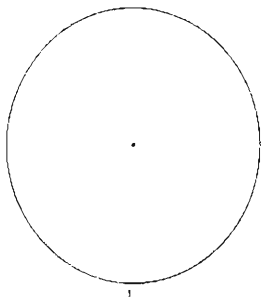
32



33

FIG. 4 ORFEBRERIA PIARTAL - TUZA

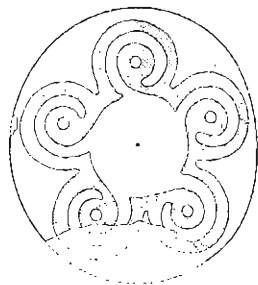




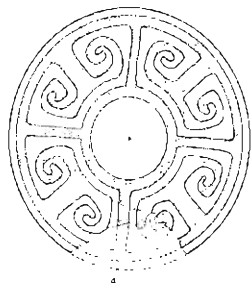
1



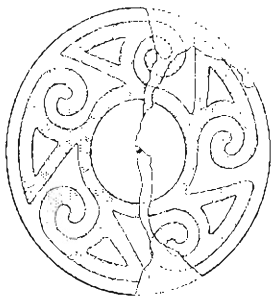
2



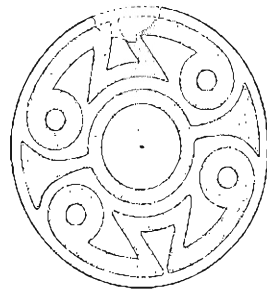
3



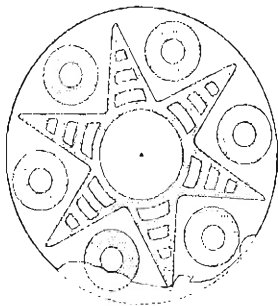
4



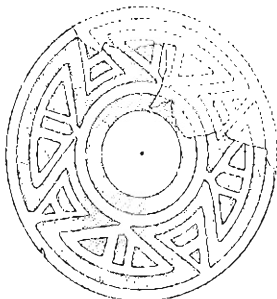
5



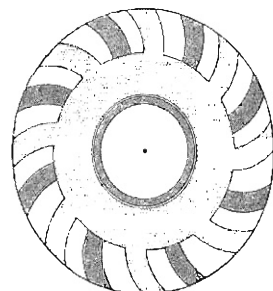
6



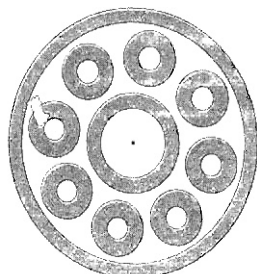
7



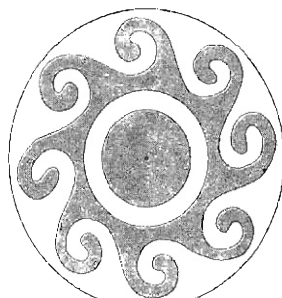
8



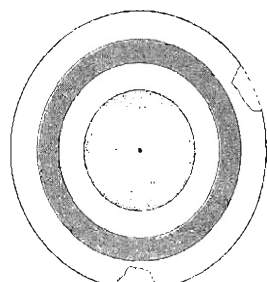
9



10



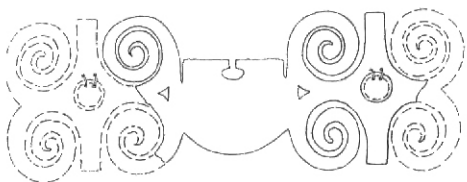
11



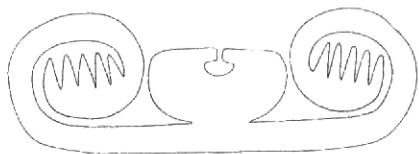
12

FIG.6 ORFEBRERIA PIARTAL - TUZA

Discos rotatorios



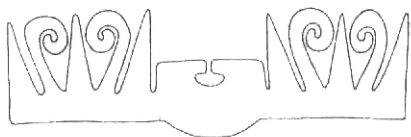
1



2



3



4



5



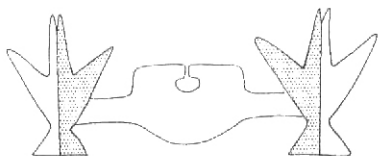
6



7



8



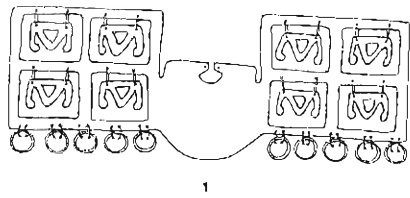
9



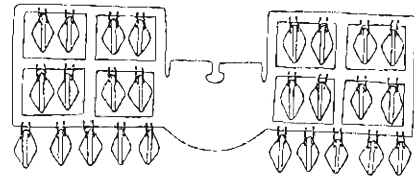
10

FIG. 8 ORFEBRERIA PIARTAL - TUZA

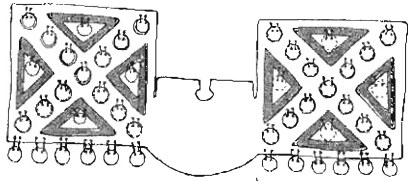
Narigueras rectangulares con placas colgantes



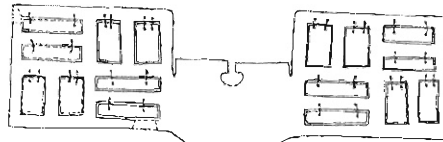
1



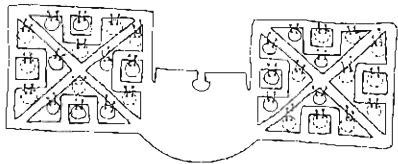
2



3



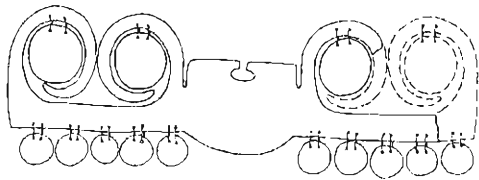
4



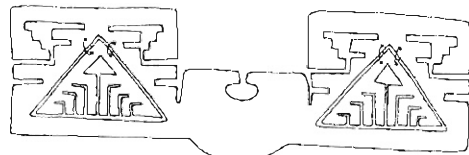
5



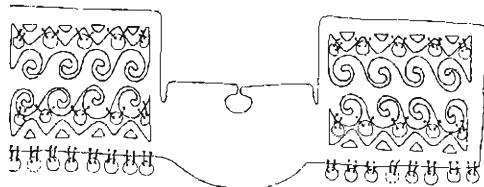
6



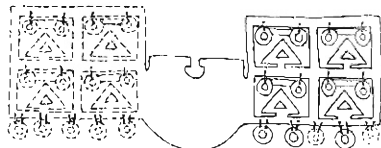
7



8



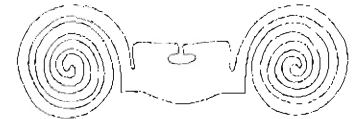
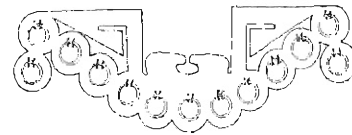
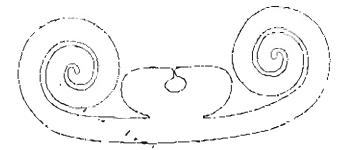
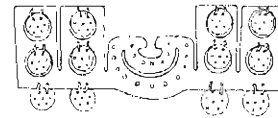
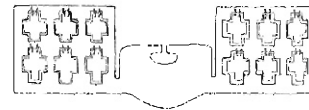
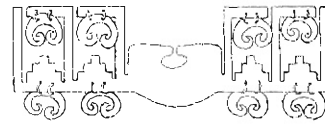
9

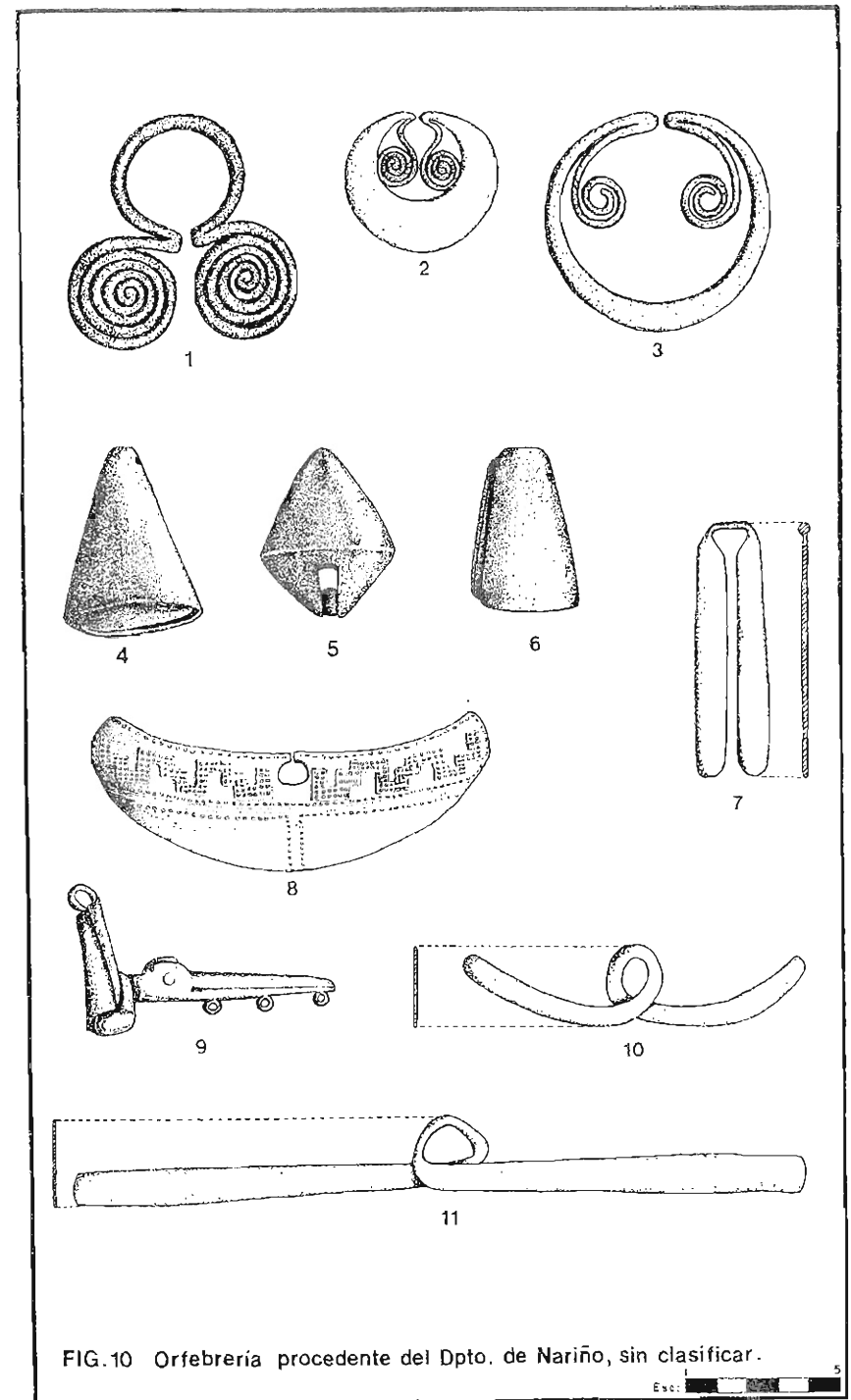
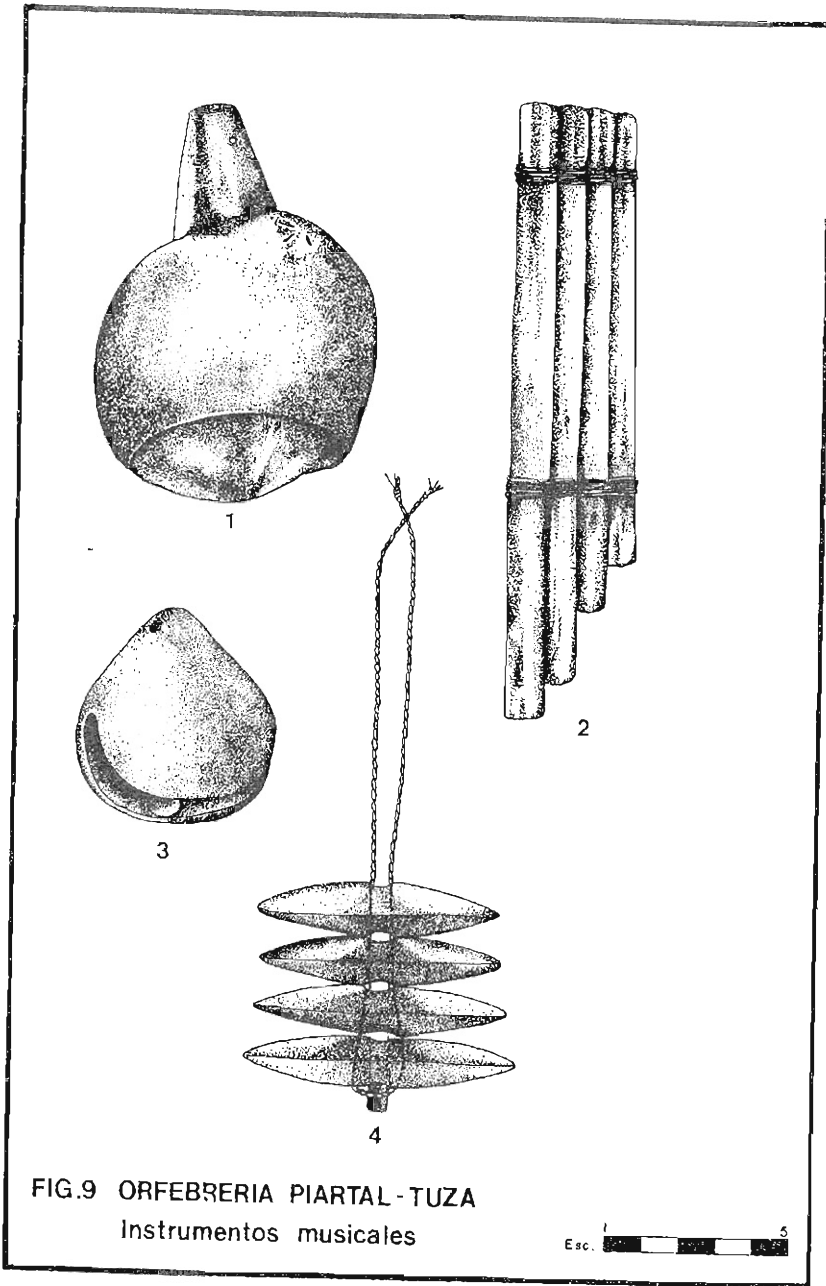


10

FIG. 8a ORFEBRERIA PIARTAL-TUZA
Narigueras

Dibujos obtenidos de fotografías enviadas por Julie Jones curadora del
Dpto de Arte Primitivo del Museo Metropolitano de Nueva York





- SANMIGUEL, Inés.
1972 *Informe sobre hallazgos arqueológicos en el municipio de Pupiales*. Manuscrito. Archivo de documentos. Museo del Oro; Bogotá.
- SEVILLE, Marshal
1907 "Antiquities of Manabí, Ecuador". *Contributions to South-American Archaeology*. p. 70; New York.
- SCOTT, David Arthur.
1978 *The metallurgy of some Pre-hispanic Colombian metalwork*. B. Sc. dissertation. London University Institute of Archaeology; London.
- URIBE, Maria Victoria.
1977 *Asentamientos Prehispánicos en el Altiplano de Ipiates, Colombia*. Tesis para optar por el título de Master. Escuela Nacional de Antropología e Historia; México, D.F.
- 1979 "Asentamientos prehispánicos en el altiplano de Ipiates, Colombia". *Revista Colombiana de Antropología*. Vol. XXI; Bogotá.